



# 2021 Gestes Propres

Association  
Loi 1901

# RAPPORT D'ACTIVITÉ

Les collectivités territoriales et les membres de Gestes Propres avec le ministère de la Transition écologique, et tous les autres partenaires de l'Association s'engagent et agissent sur la prévention des déchets sauvages et marins.



# GESTES PROPRES, la prévention des déchets abandonnés avec l'ensemble des acteurs



## Sommaire

<i>Le mot du Président</i>	4
2021, un nouvel élan pour GESTES PROPRES après 50 ans de mobilisation et d'actions	5
Réussites et chiffres clés 2021	7
<b>1. LE RÉSEAU MULTI-ACTEURS MOBILISÉ</b>	<b>8</b>
<b>2. ÉVALUER L'AMPLEUR DE LA PROBLÉMATIQUE ET LE RESSENTI DES FRANÇAIS</b>	<b>16</b>
• L'observatoire GESTES PROPRES : 1 million de tonnes de déchets abandonnés chaque année en France	16
• « Les Français et les déchets sauvages » étude IFOP (GESTES PROPRES – Citeo)	21
<b>3. SENSIBILISER POUR PRÉVENIR</b>	<b>25</b>
• Deux campagnes majeures relancées :	25
- Les déchets marins, le combat continue	25
- Les déchets liés au COVID, un rappel nécessaire	26
• Les campagnes d'affichage en chiffres	27
• La campagne digitale	28
• Le programme «Gardez & triez vos déchets», une belle dynamique	30
• Le programme « Je navigue, je trie » en fort déploiement	32
• Les opérations partenaires	34
• Les opérations de nettoyages partenaires	35
• Les relations presse et retombées	36
<b>4. AGIR AVEC LES ACTEURS TERRITORIAUX</b>	<b>37</b>
• Un dispositif de collecte et de tri efficace et largement déployé	37
• Le kit de sensibilisation	38
• Les outils pédagogiques et ludiques :	39
- « Les six petits déchets abandonnés », le conte pour les enfants et les plus grands	39
- L'atelier pédagogique « Non aux déchets sauvages et marins, oui aux gestes propres »	40
• Initiatives d'associations et de start-up partenaires	41
<b>5. EXPÉRIMENTER ET COCONSTRUIRE POUR PROGRESSER</b>	<b>42</b>
• L'expérimentation consacrée à la prévention des déchets abandonnés à 360° : La Mission 0 Déchet Abandonné	42
Annexe : État financier de l'exercice 2021	43



## *Le mot du Président*

Une réelle année de transition pour l'association avec la décision d'ouvrir notre gouvernance aux parties prenantes, les gestionnaires d'espaces publics urbains et naturels, avec lesquelles nous coconstruisons la prévention des déchets abandonnés depuis 50 ans pour les plus historiques. Une réflexion stratégique nous a permis aussi de définir nos 3 champs d'action et notre Raison d'Être. L'arrivée de nouveaux membres, l'ONF, Rivages de France, en écho à l'ouverture de notre gouvernance, et celle d'Alcome - l'éco-organisme pour la réduction des mégots dans l'espace public - ont concrétisé la direction prise. Des opportunités de transversalité ont donc commencé à s'organiser, une ambition qui nous tient à cœur, convaincus que l'offre aux collectivités territoriales ne pourra se faire en silos sur la prévention des déchets abandonnés mais davantage en transversalité, traduite dans les outils de sensibilisation, car il s'agit bien d'un problème de comportement au-delà du type de déchet. Faire cause commune avec les éco-organismes dès que cela peut être efficient tout en respectant à la fois les particularités de leurs déchets, de leurs parties prenantes et cibles, fait partie de nos convictions pour demain. Et si nous réussissons à avancer dans la nouvelle trajectoire que nous nous sommes fixés, nous allons gagner ce combat pour des espaces publics propres, agréables et respectueux de notre environnement terrestre et marin !

Jean-François Molle  
Président

# 2021, un nouvel élan pour GESTES PROPRES après 50 ans de mobilisation et d'actions

---



GESTES PROPRES est la marque du programme de prévention des déchets abandonnés mais aussi, depuis juin 2021, le nom juridique de l'association, succédant ainsi à Progrès & Environnement.

L'association (loi 1901) a été créée il y a 50 ans à l'initiative de chefs d'entreprises du secteur des produits de grande consommation et de l'emballage pour lutter contre l'abandon des déchets en mobilisant la communauté des acteurs pour coconstruire ensemble une nécessaire prévention.

Aujourd'hui, le dispositif complet de GESTES PROPRES permet une action globale et coordonnée, composée de campagnes de communication, de programmes de sensibilisation terrain et d'outils opérationnels proposés aux collectivités territoriales, gestionnaires d'espaces naturels, événements,... pour inciter les Français à bien jeter et, si possible, à trier, leurs déchets hors-domicile.

L'Association a saisi l'occasion de son cinquantième anniversaire pour se donner un nouvel élan construit à partir d'une réflexion stratégique menée au sein de son Conseil d'Administration qui se traduit notamment dans sa raison d'être :

**« GESTES PROPRES, acteur pionnier et référent dans la lutte contre les déchets abandonnés, favorise la synergie de toutes les parties prenantes pour optimiser le sens et l'efficacité des actions de prévention afin que le geste de jeter ses déchets n'importe où devienne inacceptable. »**

Aux fondements de cette raison d'être, trois missions majeures, fils directeurs et projets de l'Association :

## 1. Être mobilisateur des acteurs et amplificateur des engagements

- Mobilisation des parties prenantes, maillage du territoire
- Animation de la Communauté des acteurs, partage d'expériences

## 2. Être expert et acteur de la prévention

- Actions de prévention directement auprès du grand public et des publics cibles
- Campagnes (dont digital) et opérations nationales
- Relations presse
- Actions spécifiques vers le jeune public
- Conseil et accompagnement.

## 3. Être générateur de connaissances et acteur de la recherche

- Études et expérimentations
- Études comportementales
- Études techniques
- Expérimentations et recherches
- Observatoire des déchets abandonnés
- Indicateurs et tableaux de bord, baromètre
- Veille et benchmark à l'échelle européenne et mondiale.

## Nouveaux membres et nouvelle gouvernance

Mobiliser les acteurs et amplifier les engagements est une notion centrale de l'ambition de l'Association. A ce titre, dans la lignée de cette volonté de co-construction, de collaboration multi-parties prenantes, caractéristique de GESTES PROPRES, cette dernière a souhaité faire évoluer sa gouvernance.

Lors de son Assemblée générale du 11 juin 2021, l'**Association a célébré ses 50 ans en votant à l'unanimité de nouveaux statuts**. Les acteurs avec lesquels elle collabore et coconstruit de façon opérationnelle depuis ses débuts intégreront officiellement l'association en qualité de membres « Partenaires » désormais répartis au sein de deux collèges :

- **Le collège « Eco-organismes et entreprises »**
- **Le collège « Territoires et Espaces Naturels »**

C'est ainsi que l'AMF (Association des maires de France et des présidents d'intercommunalité), l'ONF et Rivages de France ont rejoint en 2021 l'association.

L'entrée au Conseil d'Administration dès 2022 de ces représentants des collectivités et des espaces naturels aux côtés des entreprises et des éco-organismes leur permettra de contribuer directement aux décisions stratégiques de l'association.

## Un nouvel Ambassadeur, héros du quotidien : Ludovic Franceschet



Les 50 ans de GESTES PROPRES marquent aussi l'arrivée d'un ambassadeur de choc, très actif sur les réseaux sociaux pour sensibiliser toujours plus de Français à l'importance de bien jeter et trier ses déchets : **l'éboueur-balayeur le plus célèbre de France, Ludovic Franceschet, alias Earth Cleaner (@ludovicf\_off)**.

Cet Agent de propreté de la ville de Paris fait passer avec humour à ses 257 000 abonnés Tik Tok, mais aussi sur Instagram et Twitter, ses messages de lutte contre les déchets abandonnés en montrant la réalité de son quotidien. Passionné par son métier, il partage ses journées à dénoncer les conséquences concrètes des comportements incivils : la saleté et l'irrespect auxquels les Agents des collectivités remédient tous les jours.

Son objectif est simple : éveiller les consciences, en particulier les plus jeunes, afin de préserver notre environnement en luttant à la source contre l'incivisme. Invité des plateaux télé, de radios, Ludovic ne manque pas une seule occasion pour sensibiliser le grand public.

Il était donc tout naturel que GESTES PROPRES s'associe à cette figure si symbolique qui illustre à merveille les problématiques qui sont les nôtres.

D'autres Ambassadeurs sont appelés à le suivre, nous y travaillons !

## Réussites et chiffres clés 2021

- **Campagne d’affichage** : env. **15 000 faces** (2 campagnes) dans toute la France pendant le 2<sup>nd</sup> semestre, soit environ 1,2 milliards de vues estimées
  - Plus de 1 300 faces pour la campagne « Covid 19 » et plus de 860 000 spots dans 130 centres commerciaux partout en France
  - Plus de 13 000 faces pour la campagne « Sirène » dans toute la métropole et à La Réunion
- **Communication digitale** : au total **5 449 869 personnes touchées**
- « **Gardez et triez vos déchets** » : plus de **900 panneaux dans toute la France**, 200 pour la Fédération Française du Vélo et des centaines d’autres à l’occasion d’opérations menées avec Citeo et des partenaires de GESTES PROPRES
- « **Je navigue, je trie** » : **72 ports, plus de 340 000 plaisanciers sensibilisés**
- Près de **110 retombées presse**, audience estimée à **270 957 000 personnes**
- Partages du conte « **Les 6 petits déchets abandonnés** » et de l’atelier pédagogique destiné aux **6-12 ans**
- Newsletter « **GP NEWS** » : #4 mars, #5 juillet, #7 décembre
  
- **2 126 450 sacs utilisés** par les collectivités et les manifestations partenaires
- **307 collecteurs (poubelles)** installés par les collectivités et les manifestations partenaires
  
- Plus de **1 000 communes et communautés de communes partenaires**
  
- **5 nouveaux membres** :
  - **AMF** (Association des maires de France et des Présidents d’intercommunalité),
  - **Alcome** (l’éco-organisme pour la réduction des mégots dans l’espace public),
  - **ONF** (Office National des Forêts),
  - **Pepsico France**,
  - **Rivages de France**.
- De nouveaux partenaires :
  - **ANETT** (Association Nationale des Élus des Territoires Touristiques),
  - **Fédération des Stations Vertes**,
  - **Sea Plastics**.

# 1 Le réseau multi-acteurs mobilisé



Depuis sa création, GESTES PROPRES active son combat en co-construction avec tous les acteurs concernés et à différents niveaux de la chaîne de responsabilité ou d'intervention :

- **Les citoyens**, sensibilisés par les campagnes nationales de communication diffusées en affichage et digital, par les programmes in situ. Ils sont également appelés à se mobiliser et à sensibiliser leur réseau via les comptes Facebook, Instagram et Twitter de l'Association.
- **Les territoires** : les communes et communautés de communes à qui sont proposés des dispositifs incitatifs de prévention et des outils pour sensibiliser leurs administrés ; en partenariat avec l'Association des maires de France et des présidents d'intercommunalité, l'Association des Petites Villes de France, l'Association des Maires de Stations de Montagne et l'Association Nationale des Élus des Territoires Touristiques.
- **Les pouvoirs publics** : le Ministère de la Transition écologique, très investi sur la protection des océans, est également associé aux campagnes nationales et au programme « *Je navigue, je trie* » de l'Association.
- **Les gestionnaires d'espaces naturels** : le programme de sensibilisation spécifiquement dédié à ces espaces, avec le message « *Respectez la nature de ce lieu : Gardez et trieux vos déchets* », coconstruit avec ces acteurs, ONF, VNF, Rivages de France, Parcs Naturels Régionaux, FNE et avec Citeo.
- **Les ONG** : FNE, Teragir avec Pavillon Bleu et Clef Verte, Mer-Terre, Seine en Partage, AVPU, Green-cross, etc. et tous les homologues européens de GESTES PROPRES, réunis au sein du Clean Europe Network, échangent et collaborent pour faire avancer ensemble la prévention des déchets sauvages et marins.
- **Les entreprises et les éco-organismes** qui se préoccupent, agissent et financent la fin de vie de leurs produits lorsqu'ils sont consommés hors-domicile : Citeo (éco-organisme), Alcome (éco-organisme), Coca-Cola European Partners, Cristalaine, Danone, Elipso, Haribo, Heineken, InterEmballage, Leygatech, Nestlé Waters, Nestlé France, Nestlé Chocolats, Les Mousquetaires, Pepsico, Plastics Europe.

## Nos partenaires en 1<sup>ère</sup> ligne



### L'Association des maires de France et des présidents d'intercommunalité, un partenaire historique

**NOUVEAU  
MEMBRE ADHÉRENT**

#### Les petits gestes de la préservation de l'environnement

Toutes les communes quels que soient leur taille, leur situation géographique, leur contexte social et politique, sont confrontées aux mêmes problèmes de recrudescence de plus en plus forte de la saleté de l'espace public. Les mégots, les papiers, les emballages vides, les canettes de sodas ou de bière envahissent les rues, les squares et rendent peu attractifs les efforts d'aménagement.

Le maintien de la propreté, contre la négligence des passants, est coûteux pour les collectivités : il faut passer souvent pour enlever de faibles quantités de déchets. Elles y consacrent entre un quart et la moitié de la somme qu'elles dépensent pour la collecte des déchets ménagers en porte à porte. L'importance des dépenses pour une tâche sans cesse recommencée, ajoutée aux contraintes budgétaires actuelles, conduisent de nombreuses collectivités à adopter de véritables plans d'actions : avec un subtil dosage entre une répression plus systématique et une sensibilisation des publics, elles arrivent à stabiliser, voire à faire régresser les quantités de déchets sauvages.

Les services des collectivités font la preuve quotidienne de leur efficacité, faisant disparaître inlassablement les traces des comportements inciviques. Mais, dans cette lutte pour la reconquête d'espaces publics propres, les communes et leurs intercommunalités ont besoin de l'aide de tous les acteurs de la société civile et économique. La campagne « GESTES PROPRES » agit ici comme un formidable levier de mobilisation.



Soutenu par



## **Le Ministère de la Transition écologique, un partenaire essentiel**

Le Ministère de la Transition écologique a la responsabilité de mettre en œuvre la directive-cadre « Stratégie pour le milieu marin » qui vise l'atteinte du bon état écologique du milieu marin, et dont une des cibles concerne les déchets contaminant les mers. On estime que 80 % des déchets en mer viennent de la terre et sont en grande majorité (75 %) constitués de plastiques.

Des actions concrètes sont donc menées pour suivre l'état des écosystèmes, pour mieux connaître les impacts des déchets et réduire au maximum les apports de déchets en milieux marins, en cherchant à agir le plus en amont possible en termes de prévention (pour éviter de générer des déchets) ou, à défaut, de collecte dans les milieux.

### **Le Ministère de la Transition écologique est très impliqué dans la lutte contre les déchets marins. À travers notamment :**

- le Programme National de Prévention des Déchets (PNPD 2014-2020)
  - les Plans d'action pour le Milieu Marin, qui visent notamment à :
    - agir de façon préventive, en réduisant à la source les quantités de déchets entrant dans l'environnement
    - réduire les transferts de macro-déchets vers le milieu marin par les cours d'eau et les réseaux de collecte des eaux usées et pluviales (des études sont actuellement menées pour quantifier les apports de macro-déchets charriés par le bassin de la Seine, pour quantifier les macro-déchets présents dans les eaux usées et eaux pluviales et pour identifier les dispositifs les plus pertinents afin d'éviter et/ou récupérer les macro-déchets dans les cours d'eaux ou les eaux résiduaires urbaines)
    - inciter les ports de commerce, de pêche et de plaisance à améliorer le service de collecte et gestion des déchets
    - mettre en place une filière de collecte et de valorisation des filets de pêche usagés
    - mener des actions de sensibilisation et de prévention au niveau du grand public et des collectivités.
  - le programme de surveillance associé, pour suivre l'état des milieux marins et littoraux au regard de cette pollution par les déchets ;
  - la loi relative à la transition énergétique pour la croissance verte (publiée au Journal Officiel du 18 août 2015) et la loi relative à la reconquête de la biodiversité, de la nature et des paysages (publiée au Journal Officiel du 9 août 2016).
- Cette pollution ne connaissant pas de frontières, il est également nécessaire d'agir de façon concertée au niveau international. Ainsi, la France est engagée dans de nombreux plans d'actions relatifs aux déchets marins, que ce soit au travers du G7, du G20 ou de conventions de mer régionales (notamment OSPAR pour l'Atlantique Nord-Est, Barcelone pour la Méditerranée, Carthagène pour les Caraïbes, la SPREP pour le Pacifique).
- La France contribue financièrement aux activités du Global Partnership on Marine Litter, sous l'égide de l'ONU Environnement, afin de créer des synergies au plan international sur ce sujet.



## **CITEO, un partenaire fortement engagé**

Citeo est une entreprise à mission créée par les entreprises du secteur de la grande consommation et de la distribution pour réduire l'impact environnemental de leurs emballages et papiers, en leur proposant des solutions de réduction, de réemploi, de tri et de recyclage.

Pour répondre à l'urgence écologique et accélérer la transition vers l'économie circulaire, Citeo s'est fixé 5 engagements : réduire l'impact environnemental des produits de ses clients en ancrant l'économie circulaire et l'écoconception dans leurs pratiques et leurs stratégies ; créer les conditions pour construire les solutions d'aujourd'hui et de demain qui conjuguent performances environnementale et économique ; donner les clés aux consommateurs pour réduire l'impact environnemental de leur consommation ; co-construire et promouvoir les solutions et les positions de l'entreprise, de l'échelle locale à l'international ; cultiver l'engagement de ses collaborateurs au service de sa mission.

Depuis la création de Citeo, les entreprises de la grande consommation et de la distribution ont investi plus de 11 milliards d'euros pour développer l'éco-conception, pour installer et financer la collecte sélective et pour créer des filières de recyclage, avec leurs partenaires collectivités locales, filières et opérateurs.

Aujourd'hui, 68 % des emballages ménagers et 60,5 % des papiers sont recyclés grâce au geste de tri des Français devenu premier geste éco-citoyen.



### **Association des Petites Villes de France (APVF), l'engagement au sommet**

L'Association d'élus fédère 1 200 petites villes (de 2 500 à 25 000 habitants) présentes dans tous les départements de France métropolitaine et d'outre-mer.

La convention signée a permis notamment le partage des outils de sensibilisation de GESTES PROPRES et bientôt l'organisation d'une journée d'information en région.



### **Famille Plus, le label du tourisme familial**

Lancé en novembre 2018 pour sensibiliser les familles à la lutte contre les déchets sauvages et marins, ce partenariat se concrétise par un programme associé au « Label Famille Plus » pour promouvoir les bons gestes sur les lieux de vacances. Ce Label regroupe 107 destinations particulièrement orientées vers l'accueil des familles, réparties entre mer (33), montagne (42), nature (22) et ville (10). Il est né de la collaboration entre trois associations de communes touristiques : l'Association Nationale des Élus des Territoires Touristiques, l'Association Nationale des Maires des Stations de Montagne, la Fédération Française des Stations Vertes de Vacances et des Villages de Neige.

Les stations labellisées : <http://www.familleplus.fr/fr>

Ces destinations ont été invitées à utiliser les différents outils élaborés par GESTES PROPRES : kits de communication et atelier enfants mis à leur disposition pour sensibiliser les vacanciers, sacs incitatifs, collecteurs pédagogiques pour prévenir les déchets sauvages et marins.

Ces communes touristiques bénéficient également de rencontres dédiées à la question des déchets à la fois sauvages mais aussi au tri des emballages, en collaboration avec Citeo.



### **FNE, le collectif associatif incontournable**

France Nature Environnement est la fédération française des associations de protection de la nature et de l'environnement. Depuis 50 ans, elle est la porte-parole d'un mouvement de 3500 associations, présentes dans toute la France, en métropole comme en outre-mer. Agissant à tous les niveaux du territoire, du local à l'europpéen, France Nature Environnement investit l'ensemble des sujets environnementaux, grâce au travail de ses 13 réseaux thématiques et 880 000 bénévoles et salariés impliqués.

Militant de longue date pour la préservation de nos espaces naturels, France Nature Environnement poursuit son engagement en s'impliquant aux côtés de GESTES PROPRES dans le programme « Gardez et triez vos déchets ».



### Fédération Française de Cyclotourisme, une discipline engagée

La Fédération française de cyclotourisme - FFVélo, est une association à but non lucratif (loi 1901), créée en 1923, reconnue d'utilité publique, et agréée par le Ministère des Sports, délégataire du Ministère des Sports pour l'activité cyclotourisme, titulaire de l'habilitation tourisme par l'Etat et membre du Comité National Olympique et Sportif Français (CNOSF). Elle agit avec 3 000 clubs en France répartis dans 13 comités régionaux et 95 comités départementaux avec 400 écoles de vélo et Points d'accueil Jeunes animés par 3 000 éducateurs fédéraux. Au total, la FFVélo réunit 120 000 licenciés et 10 000 dirigeants bénévoles.

La Fédération a pour objectif de développer le tourisme à vélo en France et la pratique du vélo en tant que sport pour tous. Elle organise 4 800 randonnées en France et à l'étranger, qui attirent chaque année plus de 2 millions de participants.

Elle s'inscrit totalement dans une démarche de développement durable, le vélo en tant que transport alternatif permet de transmettre une certaine sensibilité environnementale. De plus, la Fédération veille à ce que tous ses événements labellisés respectent de nombreux critères liés au Développement Durable. Elle a ainsi instauré, depuis le 1<sup>er</sup> Janvier 2019, la possibilité pour des organisateurs de manifestations d'adopter une démarche écoresponsable qui permet aux plus engagés de bénéficier de « l'agrément écoresponsable ».

Le partenariat avec GESTES PROPRES s'inscrit dans cette démarche globale, elle vise la prévention des déchets sauvages, à la fois grâce au comportement individuel des cyclistes mais aussi lors d'événements de la Fédération. Concrètement, GP partage ses outils de sensibilisation, kit de communication, son programme « Gardez et triez vos déchets », dédié aux espaces naturels et moyens de collecte, notamment les sacs poubelle de l'association.

NOUVEAU  
MEMBRE ADHÉRENT



### ALCOME

Chaque année, 12% des cigarettes consommées en France sont jetées au sol de manière inappropriée dans l'espace public, ce qui représente 7,7 milliards de mégots. Pour répondre à cet enjeu sociétal et environnemental, Alcome devient le premier éco-organisme, agréé par les pouvoirs publics, à œuvrer en faveur d'une réduction significative des mégots mal jetés dans l'espace public. *Sensibiliser est l'une de nos priorités, c'est la raison pour laquelle rejoindre GESTES PROPRES et son réseau nous semble incontournable pour contribuer et renforcer les programmes et campagnes de sensibilisation de l'association pour une prise de conscience collective qui conduise à une évolution pérenne des comportements.*

NOUVEAU  
MEMBRE ADHÉRENT



### Office National des Forêts (ONF)

Gestionnaire des forêts publiques, l'ONF a trois objectifs indissociables : produire du bois pour répondre aux besoins de la société, protéger l'environnement et accueillir le public. Les forêts subissent très fréquemment des incivilités comme la dépose de dépôts sauvages. C'est pourquoi, l'ONF a souhaité rejoindre GESTES PROPRES afin de sensibiliser le public à la préservation de l'environnement.

NOUVEAU  
MEMBRE ADHÉRENT



### PEPSICO France

PepsiCo France est un acteur engagé dans l'économie circulaire des emballages, et porte la vision selon laquelle le plastique ne doit jamais devenir un déchet. Notre approche est fondée sur trois stratégies interconnectées : réduire la quantité de plastique utilisée, recycler plus de plastique pour soutenir une économie circulaire et réinventer les emballages plastiques que nous utilisons.

Aux côtés de GESTES PROPRES, nous souhaitons accélérer la lutte contre les déchets abandonnés en impliquant l'ensemble des acteurs. Cette adhésion renforce notre engagement en matière d'information et de sensibilisation de nos consommateurs sur l'importance du geste de tri.

NOUVEAU  
MEMBRE ADHÉRENT



### Rivages de France

Rivages de France souhaite proposer aux collectivités littorales des outils et solutions pour inciter le public à n'abandonner aucun déchet dans les espaces naturels, tout particulièrement sur le littoral.



### **Association Nationale des Élus des Territoires Touristiques (ANETT)**

L'ANETT a pour but la défense et la promotion des intérêts des communes touristiques et des stations classées auprès des pouvoirs publics, avec leurs spécificités géographiques (littoral, thermal, montagne, outre-mer, rural ou urbain).

L'ANETT et GESTES PROPRES s'engagent à travailler conjointement sur la prévention des déchets sauvages et marins, notamment via le programme « Gardez et trie vos déchets » de GESTES PROPRES, ses campagnes de sensibilisation et outils pédagogiques (atelier junior, conte...) ainsi que son dispositif de collecte proposé aux communes et stations partenaires de l'ANETT.



### **Station Verte**

La Fédération des Stations Vertes agit depuis 1964 en faveur d'un tourisme à visage humain, de proximité, créateur de lien entre la nature, les Hommes et les terroirs.

La problématique des déchets abandonnés est une source de préoccupation constante pour les collectivités territoriales qui observent une recrudescence de ces déchets, un comportement de plus en plus décomplexé de leurs administrés et touristes et une appropriation en baisse des espaces publics. C'est pourquoi, la fédération des Stations Vertes et GESTES PROPRES s'engagent à travailler conjointement sur la prévention par des actions partenariales visant à impliquer les collectivités dans les différentes campagnes de sensibilisation lancées par GESTES PROPRES, à décliner au plus près des administrés et touristes.



### **Sea Plastics**

Créée en 2016 par 3 étudiants d'AgroParisTech, SEA Plastics est une association qui contribue à la connaissance du monde marin et qui sensibilise aux problèmes environnementaux.

Avec l'objectif commun de réduire l'impact négatif des déchets sur notre environnement marin, Sea Plastics et GESTES PROPRES, s'engagent à travailler conjointement sur la prévention des déchets sauvages et marins en Méditerranée.

## Entreprises et organisations professionnelles mobilisées

Les entreprises et organisations professionnelles membres de GESTES PROPRES s'engagent aux côtés de l'Association au titre de leur responsabilité sociétale.

Une implication qui s'inscrit dans une démarche globale de réduction de l'empreinte écologique de leurs produits ou services, depuis leur conception jusqu'à leur consommation hors-domicile. Leur implication aux côtés de GESTES PROPRES témoigne d'un engagement volontaire sur une responsabilité assumée quant au risque de fin de vie de leurs produits en déchets abandonnés et à la nécessité de sensibiliser le grand public. Le challenge ambitieux de l'Association et de ses membres sur ce sujet sociétal devenu majeur a besoin de nouvelles implications pour accélérer la nécessaire transition vers un monde sans déchets abandonnés.

# Les membres et partenaires 2021 de GESTES PROPRES

**Les membres : institutionnels, gestionnaires d'espaces naturels, éco-organismes, entreprises et organisations professionnelles**



## Les partenaires institutionnels

Soutenu par



**MINISTÈRE  
DE LA TRANSITION  
ÉCOLOGIQUE**

*Liberté  
Égalité  
Fraternité*



## Les partenaires espaces naturels, labels, fédérations sportives, ONG



## Les partenaires médias



## 2 Évaluer l'ampleur de la problématique et le ressenti des Français

### L'OBSERVATOIRE GESTES PROPRES : 1 MILLION DE TONNES DE DÉCHETS ABANDONNÉS CHAQUE ANNÉE EN FRANCE

#### Environ 1 million de tonnes de déchets abandonnés chaque année

D'après les estimations de GESTES PROPRES, les déchets abandonnés en France s'élèveraient à environ 1 million de tonnes, soit 100 Tours Eiffel. Ce chiffre a été estimé en s'appuyant sur deux indicateurs distincts : l'un issu d'études universitaires\* et l'autre sur un ratio proposé par l'ADEME\*\*. Le premier estime le flux de déchets abandonnés grâce à un taux de fuite dans l'environnement égal à 2% de la production globale de déchets ménagers, soit environ 760 000 tonnes en France sur une année. Le deuxième indicateur, élaboré par l'ADEME, repose sur l'estimation du flux de déchets abandonnés évaluée grâce à un ratio de production, arrivant à un résultat de 1,4 million de tonnes de déchets abandonnés en France.

#### Une année 2020 atypique

Si l'année 2020, marquée par la crise sanitaire, a généré une baisse des quantités de déchets abandonnés dans certaines zones, elle a généré aussi une augmentation significative dans d'autres (masques, gants, déchets de consommation hors-domicile...).

Par exemple, la baisse importante du nombre de touristes dans des zones telles que les littoraux et les stations de ski a conduit, selon les acteurs de l'entretien de ces zones, à une diminution des quantités de déchets abandonnés.

En revanche, les quantités de déchets aux abords des routes et dans les villes sont en augmentation (selon plusieurs Directions Interdépartementales des Routes) car, même si la fréquentation des routes a chuté pendant les périodes de confinement, la consommation de repas à emporter (type fast-food) a fortement augmenté durant ces périodes et leurs déchets abandonnés parallèlement.

Un autre constat important des Directions Interdépartementales des Routes OUEST et EST indique qu'un nombre croissant de sacs-poubelles est déposé sur les aires des routes, en particulier celles à proximité des collectivités pratiquant la taxe incitative pour les ordures ménagères. Ce constat constitue un rappel sur la nécessité d'accompagner les usagers lors de changements dans les modes de collecte et/ou de tarification.

#### Bon à savoir

La définition de « déchets sauvages (ou abandonnés) » retenue est celle donnée par l'ADEME dans son rapport « Caractérisation de la problématique des déchets sauvages » paru en 2019. Cette définition regroupe, par exemple :

- Les mégots jetés sur la voirie et autres déchets diffus
- Les encombrants déposés et ramassés en dehors des périodes de collecte
- Les déchets verts déposés en forêts
- Les déchets abandonnés aux abords des déchèteries
- Les détritiques ramassés en pied de points d'apports volontaires de déchets par les services de nettoyage
- Tous types de déchets trouvés en dehors des zones urbaines, dans les bois, cours d'eau, etc.

Cette définition inclut donc des déchets souvent collectés par les services de nettoyements publics. Bien que collectés, ces déchets représentent trois problèmes majeurs :

1. Tout déchet abandonné en dehors du dispositif de collecte adéquat voit augmenter son risque de rester durablement dans l'environnement et d'arriver à l'océan (emporté par le vent, par des animaux, par des activités humaines, etc.).
2. Cette collecte par les services de nettoyage est bien plus onéreuse pour le service public.
3. Le caractère diffus et souillé des déchets abandonnés empêche leur recyclage.

\* Étude publiée dans Science : "Plastic waste inputs from land into the ocean" - Jambeck & al.

\*\* Rapport ADEME de février 2019 : « Caractérisation de la problématique des déchets sauvages »



## Focus sur des espaces clés : près de 88 000 tonnes de déchets abandonnés sur les routes, dans les cours d'eau, sur le littoral et en montagne

D'après les informations que l'Association a pu collecter, elle estime à près de 88 000 tonnes la quantité de déchets abandonnés présente sur les routes, en flottaison dans les cours d'eau, sur le littoral et sur les pistes des stations de montagne en 2020.



### À noter

Dans un processus d'amélioration continue, l'association optimise chaque année sa méthode d'évaluation.

Une première approche permet de mesurer l'ampleur de la situation en tonnage. Une seconde approche, ciblant 4 types d'espaces pour lesquels nous disposons de données fiables, vise à terme à évaluer les évolutions comportementales et l'efficacité de la sensibilisation. Cette estimation permet aussi d'identifier les espaces les plus touchés pour mieux cibler les mesures de prévention nécessaires.

Les incertitudes sont nombreuses mais un état des lieux reste nécessaire pour développer la prise de conscience de chacun et mieux identifier les sites les plus sensibles.

Il faut noter que les différentes zones d'abandon de déchets s'alimentent les unes les autres, la problématique des déchets abandonnés reste donc globale, complexe et pauvre en données solides.



## Sur les routes : près de 77 000 tonnes de déchets abandonnés

Au total, sur l'ensemble des routes de France métropolitaine (environ 400 000 km), **76970 tonnes** de déchets ont été abandonnés en 2020, soit **193 kg/km** et **1,18 kg/hab**.

### Routes départementales

Les quantités de déchets ramassés au bord des routes de 14 départements obtenues à partir de données fournies par les départements de l'Aube et des Pyrénées-Orientales, permettent d'estimer une quantité de déchets de 82 kg/km.

Étendu au 377 000 km de routes, en tenant compte de la population des départements GESTES PROPRES estime à 30 832 tonnes et 0,47 kg/hab. la quantité totale de déchets abandonnés sur les routes départementales en 2020.

### Routes nationales et autoroutes non-concédées

Les données relatives aux quantités de déchets des routes nationales et autoroutes non concédées, proviennent de bilans et communiqués de presse de quatre DIR : DIR Est, DIR Nord-Ouest, DIR Centre-Est et DIR Ile-de-France.

L'extrapolation appliquée à l'ensemble du réseau routier national, tient compte du trafic moyen journalier annuel (nombre de véhicules moyen pour une journée sur une portion de route lissée sur une année), et de la longueur du réseau routier de chaque DIR (sauf IDF) et permet d'obtenir une estimation de 2 689 kg/km (environ 10 900 km de routes) de déchets abandonnés sur le réseau routier national et autoroutes non concédées de France métropolitaine, soit 29 364 tonnes de déchets au total et 0,45 kg/hab.

### Autoroutes concédées

Selon, la « **Fondation VINCI Autoroutes** » : 25 tonnes de déchets abandonnés ont été ramassés chaque jour le long des autoroutes gérées par l'entreprise, soit 9 125 tonnes en 2020.

Les données sur les longueurs et le trafic du réseau autoroutier national, du rapport d'activité 2020 de l'ASFA (Association des Sociétés Françaises d'Autoroutes) permettent -après extrapolation des données- d'estimer à 1 825 kg/km de déchets abandonnés, soit un total de 16 674 tonnes et 0,26 kg/hab. (environ 9 200 km d'autoroutes).

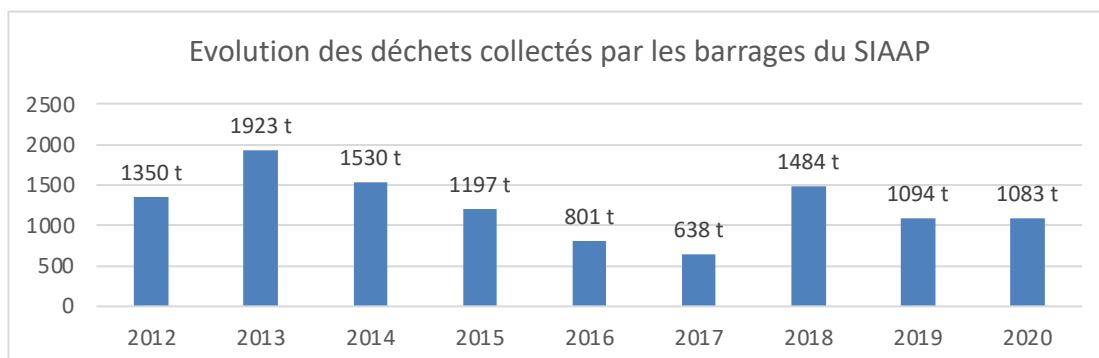


## Dans les cours d'eau : près de 10 000 tonnes de déchets abandonnés

Pour l'ensemble des cours d'eau de France, il est obtenu une estimation de **9 765 tonnes** de déchets abandonnés pour 505 000 km de cours d'eau (supérieurs à 100 km), soit un ratio de **0,15 kg/hab**.

### Déchets flottants « principaux cours d'eau »

D'après le SIAAP (Syndicat Interdépartemental pour l'Assainissement de l'Agglomération Parisienne) qui dispose de 25 barrages flottants installés sur un linéaire de 95 km sur la Seine et la Marne, 1 083 tonnes de déchets flottants ont été récupérés en 2020. Le dernier de ces barrages se situe à la Frette-sur-Seine (95) et couvre le bassin hydrographique « Seine Amont », peuplé de près de 13 000 000 d'habitants.



Source : SIAAP

On estime donc une quantité moyenne de déchets flottants à 84,11 tonnes par million d'habitants (t/Mhab.) pour les principaux cours d'eau. Ce ratio est multiplié par l'ensemble de la population de la Métropole, soit 65 235 843 habitants.

On obtient alors une estimation totale de **5 487 tonnes** de déchets flottants, soit un ratio de **0,08 kg/hab**.

### Déchets flottants « petits cours d'eau »

La SIARJA (Syndicat mixte pour l'aménagement et l'entretien de la rivière Juine et de ses affluents) qui dispose de 10 points de collectes ainsi que d'un barrage flottant à la sortie de la ville d'Etampes (Essonne, 91), a récupéré 3 tonnes de déchets flottants d'origine anthropique en 2020. Le bassin versant en amont du barrage d'Etampes comptabilise 45 752 habitants.

On estime donc une quantité moyenne de déchets flottants à 65,57 t/Mhab. pour les petits cours d'eau. Ce ratio est multiplié par l'ensemble de la population de la Métropole, soit 65 235 843 habitants.

On obtient alors une estimation totale **4 278 tonnes** de déchets flottants, soit un ratio de **0,07 kg/hab**.



### Sur les littoraux : environ 650 tonnes de déchets abandonnés

La plateforme “ZéroDéchetSauvage”, créée par l’association MerTerre avec le soutien du Muséum d’histoire naturelle et du ministère de la Transition écologique, a mutualisé sur 2020 les données de 61 opérations de nettoyages menées par 27 associations ou organismes sur 63,5 km de plages du littoral français. Ces opérations ont permis de collecter au total **13,18 tonnes** de déchets sauvages et marins échoués. Par ailleurs, le SML (Syndicat Mixte du Littoral Landais) annonce une collecte de 48,53 tonnes sur 106 km de son littoral.

A partir de ces données, une moyenne nationale est établie tenant compte d’une collecte totale de **61 710 kg** sur 169,5 km, soit **364 kg/km**.

D’après les données du portail Geolittoral et du Réseau National des Observatoires du Trait de Côte, le linéaire total des côtes sableuses de France métropolitaine a été estimé à 1 815 km.

Extrapolé à l’ensemble du territoire, on obtient une évaluation totale de 661 tonnes de déchets sauvages et marins sur nos littoraux.

#### À noter

Seules les côtes sableuses (environ 1/3 du littoral) ont été prises en compte, en considérant que les opérations de nettoyages ayant fourni les données utilisées ne sont pas représentatives des côtes rocheuses ou artificialisées. Par ailleurs, la part de déchets produits à l’étranger et charriés par l’océan sur les côtes françaises est inconnue.



### Sur les pistes des stations de montagne : plus de 450 tonnes de déchets abandonnés

Pour ces territoires de montagne la plateforme ZéroDéchetSauvage partage les données de l’association Mountains Riders qui, au cours d’opérations de nettoyages dans 7 stations de ski, a collecté 2 351 kg de déchets abandonnés sur un linéaire de piste de ski de **23,5 km**, soit une moyenne de **100 kg/km**.

Extrapolé à l’ensemble du domaine skiable français qui s’étend sur **4 542 km** (source : [skiinfo.fr](http://skiinfo.fr)), il est obtenu une estimation totale de **454 tonnes** de déchets abandonnés chaque année sur nos pistes de ski, soit **0,01 kg/hab**.

## Remerciements

Pour avoir rendu ce travail d'évaluation des déchets abandonnés possible, GESTES PROPRES souhaite remercier ses sources :

L'ADEME, l'INSEE, ECOGEOS, Jambeck & al., Keep America Beautiful, MSW Consultants, la Région Ile-de-France, l'Association des Villes pour la Propreté Urbaine, les conseils départementaux des Ardennes, de l'Aube, du Calvados, de l'Eure, du Finistère, du Loiret, de la Manche, de la Meurthe et Moselle, de la Meuse, de la Moselle, de l'Oise, des Pyrénées Orientales, du Vaucluse, des Vosges, la Collectivité Européenne d'Alsace, les Directions Interdépartementales des Routes de l'Est, du Nord-Ouest, du Centre-Est, d'Ile-de-France, le Ministère de la Transition écologique, la Fondation Vinci Autoroutes, l'Association des Sociétés Françaises d'Autoroute, Romain Tramoy et le LEESU, Zéro Déchet Sauvage, le Syndicat Mixte du Littoral Landais, le SIAAP, le SIARJA, Mountain Riders, Explore & Preserve, 1 déchet par jour, l'Association des Cabanoniers de la Calanque de Marseilleveyre, Chercheurs en herbe, le CIETM, CIQ Samena, Clean my Calanques, le CNPRS, le CPIE bassin de Thau, Environat, Explore & Preserve, le Festival de plongée du Var Environnement, l'Institut Universitaire Européen de la Mer, LABELBLEU, les excursionnistes marseillais, les perles de la Côte Bleue, la LPO Occitanie, Mare Vivu, MerTerre, NaturDive, le Parc naturel régional de Camargue, Planète Mer, Projet Azur, Sea Shepherd Marseille, l'Union Nautique de Port-Miou et des Calanques, et Watch The Sea.

## « LES FRANÇAIS ET LES DÉCHETS SAUVAGES », ÉTUDE IFOP

Source : Ifop 2020-2021 pour GESTES PROPRES et Citeo

### Une étude réalisée en 2 temps

- **Une enquête quantitative** auprès d'un échantillon de 2000 personnes (du 31 août au 8 septembre 2020), représentatif de la population française âgée de 18 ans et plus, interrogée par questionnaire auto-administré en ligne.
- **Une enquête qualitative** sur la base de quatre réunions de groupe (du 22 au 30 janvier 2021), auprès de différentes catégories de jeteurs, identifiés à partir de la phase quantitative, et d'une réunion de groupe auprès de millennials.

**90 % des Français jugent les consommateurs responsables des déchets abandonnés**

### Le consommateur final est unanimement vu comme l'un des principaux responsables de la situation actuelle



## Les déchets abandonnés : associés à l'incivilité

Les déchets abandonnés suscitent des jugements très négatifs, qui portent davantage sur l'acte en tant que tel (« celui de laisser ou jeter des déchets dans un endroit inapproprié ») que sur les risques écologiques afférant à la planète et aux humains.

La problématique des déchets abandonnés est avant tout perçue sous l'angle de l'incivilité, de **la transgression des règles du « bien vivre » ensemble**. A la question des mots que les interviewés associent le plus aux déchets abandonnés, il est intéressant d'observer que les items ayant trait aux comportements des individus sont tout autant, voire davantage, choisis que ceux ayant trait aux impacts des déchets abandonnés d'un point de vue environnemental.



**Au cœur du sentiment d'indignation, c'est en effet, davantage le comportement du responsable du déchet abandonné qui est pointé du doigt, que la répercussion de cet acte sur l'environnement.** L'incompréhension face à ce comportement - qu'il soit conscient (49% des personnes choquées par ces comportements) ou le fruit d'une négligence (22%) – et le fait qu'il soit interprété comme un manque de respect (46%) sont les premières raisons évoquées pour expliquer une telle réaction. Le fait que cela soit sale (15%), que cela gâche le cadre de vie (11%) ou qu'il y en ait de plus en plus (12%), voire trop à certains moments de la journée (3%) sont des justifications bien moins mises en avant.

### Une faible conscience de la dangerosité des déchets abandonnés

Cette focalisation sur le geste du « jeteur » plus que sur l'impact des déchets abandonnés sur l'environnement va de pair avec une réelle difficulté à évaluer le problème en France aujourd'hui. À la lecture des témoignages recueillis, force est de constater que les déchets abandonnés demeurent **un sujet peu mobilisateur, y compris chez les cibles plus informées sur leur capacité de nuisance environnementale**. Il s'agit d'une thématique qui semble n'être pas encore arrivée à maturité dans l'opinion : **peu présents à l'esprit, banalisés** dans les espaces urbains, les déchets abandonnés peinent à être considérés comme un fléau.

### Les emballages en tête des déchets abandonnés les plus choquants

**L'évaluation du caractère choquant des différents types de déchets se trouve corrélée à l'attention portée personnellement à chacun des détritrus. Les petits déchets sont jugés moins choquants du fait de leur taille : plus le déchet est petit, plus son impact sur l'environnement est sous-estimé, plus il est banalisé, et moins il choque.** En tête de liste des déchets abandonnés les plus déplaisants : les emballages et les restes de restauration rapide : 92 % -69 % estimant même cela très choquant ; les bouteilles en verre : 92 % ; les emballages de boissons : 91 % ; les sacs plastiques : 91 % et en fin de liste ceux pour lesquels la vigilance est moins élevée, les mégots : 79 %, les chewing-gums : 75 %.

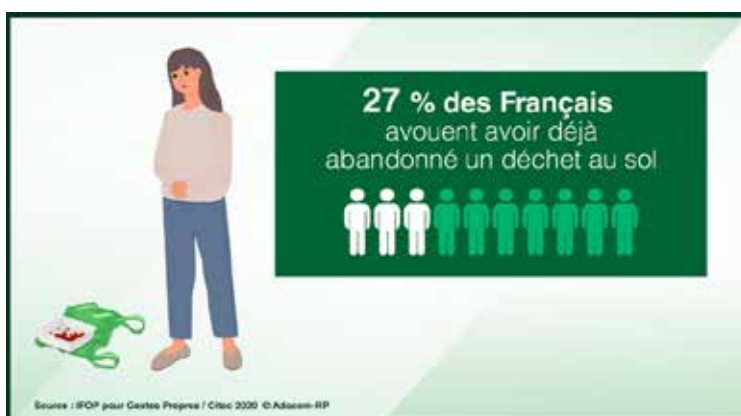


Certaines images, plus marquantes, suscitent une indignation particulièrement forte, comme l'**amoncellement des déchets dans la nature** ou à proximité des poubelles, qui donnent un sentiment angoissant de perte de contrôle sur son environnement et d'une dégradation inévitable du cadre de vie : « au bout du compte, on obtient une poubelle géante. »

#### Plus d'1/4 des Français avouent avoir déjà laissé tomber un déchet par terre sans le ramasser

**Bien que minoritaire dans les déclarations, la proportion de répondants avouant avoir déjà laissé un déchet au sol sans le ramasser (27%) s'avère, transposée en nombre de Français, considérable.** De même, ils sont 19% à avouer avoir jeté un déchet par terre parce qu'il n'y avait pas de poubelles.

Les témoignages recueillis apportent quelques éclairages : dans l'ensemble, le geste du jeteur est toujours analysé en fonction des dispositifs de collecte à sa portée, et d'autant plus toléré en cas de déficit de ces derniers. Les petits déchets et les déchets abandonnés urbains sont parmi les mieux tolérés du fait, soit de leur faible impact supposé (comme les mégots), soit de la réassurance d'une collecte par les équipes municipales (sans que le coût financier ou humain soit vraiment présent à l'esprit). Mais aussi, parce que la plupart a une conscience spontanée de ces déchets pris « isolément », sans mesurer l'ampleur de la situation globale (leur mégot par rapport à ceux des nombreux fumeurs).



Les « jeteurs » interrogés attribuent le plus souvent leur geste à une forme de négligence (le papier qui tombe de la poche, le mégot jeté par terre machinalement), mais aussi à une certaine méconnaissance des conséquences, notamment pour les déchets non-biodégradables, quand ils ne pointent pas du doigt la défaillance des points de collecte et de ramassage (manque de poubelles avoisinantes ou de dispositif adapté). La responsabilité est alors partagée avec les collecteurs et les acteurs politiques (au niveaux national et local).

### Un appel aux sanctions accompagnées d'informations pédagogiques

A la question « quelles seraient, selon vous, toutes les solutions imaginables pour encourager les gens à porter davantage d'attention à la façon dont ils se débarrassent de leurs déchets en dehors de chez eux ? », les citations spontanées des Français sont en effet sans appel : la moitié propose des sanctions à l'encontre des jeteurs (54%), le plus souvent au travers d'amendes (38%) et bien moins via des travaux d'intérêt général (3%). Ils sont deux fois moins nombreux à suggérer des mesures éducatives et de sensibilisation au sujet (23%) ou une optimisation des dispositifs de collecte (23%).

Si la sanction apparaît comme un vecteur incontournable (« c'est malheureusement un moyen efficace »), s'exprime une certaine usure vis-à-vis de ce levier. D'autant que le cadre normatif en France est suffisamment complexe. En effet, la sanction n'a de sens que si elle s'accompagne d'une visée pédagogique, comme faire prendre conscience au jeteur de la gravité de son acte, qui ne va pas de soi pour certains déchets (à l'instar des déchets organiques, par exemple) et au-delà, des conséquences sociétales (dégradation de l'espace urbain ou rural) et environnementales (impact sur la nature, les animaux, les eaux usées). Sans accompagnement, la sanction « pure » –les radars fixes sur les routes sont cités en exemple– peut avoir un effet contre-productif (jeter à l'abri des contrôles, payer l'amende et recommencer).

### Une pédagogie à renforcer

Domine parmi les échanges et témoignages recueillis, la nécessité de **constituer aussi un socle de connaissance sur les conséquences négatives associées aux gestes des jeteurs, d'un point de vue environnemental et sanitaire.**

Au-delà, le besoin de déconstruire le présupposé selon lequel les gestes –parfois perçus comme anodins quand il s'agit de petits déchets– ont peu d'impact sur l'environnement est important, avec l'idée de continuer à convaincre au contraire sur l'idée que « chaque geste compte ».

Puisque la quasi-totalité des Français en sont persuadés (96% sont d'accord avec l'affirmation « en matière de déchets, tous les petits gestes sont importants », dont 75% de « tout à fait d'accord »), il reste à faire comprendre et faire connaître le circuit du déchet –chaque type de déchet, y compris les plus petits– dès lors que la main l'abandonne.





## 3

## Sensibiliser pour prévenir

## DEUX CAMPAGNES MAJEURES RELANÇÉES

## Les déchets marins, le combat continue

Comme l'année précédente, GESTES PROPRES a choisi, pour sa campagne 2021, de poursuivre sa sensibilisation auprès des citoyens sur l'impact en mer des déchets jetés à terre.

Déployée sur près de **13 000 faces d'affichage partout en métropole et sur l'île de La Réunion** -grâce au renouvellement du partenariat avec JC Decaux Réunion- mais également sur les **réseaux sociaux de l'Association**, la triste sirène assise sur un rocher, au fond de l'océan entourée de déchets, nous rappelle :

« **Les sirènes n'existent pas. Les poubelles si.** »

et précise

« **Les déchets marins ont le plus souvent été jetés sur terre.** ».

Cette affiche confronte un imaginaire idyllique, représenté par la sirène, à la réalité des comportements inciviques du quotidien. Un concept jugé efficace par les Français, 79 % d'entre eux s'accordent à dire qu'elle les sensibilise, 66 % qu'elle est percutante et 60% qu'elle incite efficacement à ne plus jeter ses déchets dans la nature\*.



#### Un drame marin dont l'origine est terrestre

Un fond marin tapissé de débris en tout genre, telle est la réalité qui se cache sous la surface des océans. Du microplastique aux déchets métalliques, en passant par des mégots, des déchets du bâtiment, etc. la faune et la flore marine n'en peuvent plus.

Ces déchets marins, proviennent de la terre ferme, de déchets jetés en dehors d'une poubelle, parfois à plusieurs centaines de kilomètres de la mer. C'est en grande partie ces comportements négligents qui sont à l'origine de la pollution plastique.

#### Une prise de conscience du parcours des déchets

Cette campagne révèle les répercussions de cet incivisme sur les océans et fait prendre conscience à chacun que le sort des océans, aussi éloignés soient-ils, dépend de son comportement. Elle rappelle à tous avec force qu'une solution aussi simple qu'efficace existe : utiliser les poubelles.

Une campagne coconstruite en 2019 et co-signée par l'Association des maires de France et des présidents d'intercommunalité, le Ministère de la Transition écologique et Citeo.

\*Source : Baromètre citoyen Gestes Propres / enquête juin 2019.

## Les déchets liés au COVID, un rappel nécessaire



En cette année 2021, le COVID n'a malheureusement pas disparu, la campagne « **Les poubelles servent aussi à éviter la diffusion du coronavirus** » en a fait de même.

Négligemment abandonnés sur les trottoirs, routes, chemins, forêts... les masques, gants ou lingettes usagés sont devenus, partout en France, sources de pollution supplémentaire et de risque sanitaire. Cette campagne développée avec l'ensemble des parties prenantes de GESTES PROPRES en un temps record par l'agence Les Présidents, s'attaque depuis 2020 à ce fléau récent.

Cette campagne a été déployée sur plus de **1 300 faces** et plus de **860 000 spots** dans **130 centres commerciaux** partout en métropole, ainsi que sur les réseaux

sociaux : @GestesPropres sur Twitter, Facebook et Instagram.



Elle a été complétée pendant l'été par deux visuels dédiés aux espaces naturels, l'un axé sur la plage, l'autre sur les espaces verts, en partenariat avec l'Office National des Forêts, Voies Navigables de France, Rivages de France et France Nature Environnement qui ont co-signé ces versions. Les Français les ont retrouvés sur des sites naturels et les réseaux sociaux de GESTES PROPRES et de ses partenaires.

L'Association a invité tous les citoyens à relayer cette campagne le plus largement possible, ainsi que les consignes des pouvoirs publics sur les gestes simples à adopter pour se débarrasser de façon sécurisée de ces équipements. Leur abandon met non seulement en danger l'environnement mais également la santé de tous, en particulier celle du personnel de propreté des collectivités territoriales, des agents de collecte et des équipes des centres de tri.

### De nouveaux déchets sources de pollution en mer

Masques, gants et lingettes se dégradent très lentement dans la nature. Ils libèrent même des microparticules qui se dispersent très facilement et contaminent l'ensemble de la chaîne alimentaire. Outre la pollution visuelle et les dangers sanitaires qu'ils représentent, ils font peser une lourde menace sur l'océan et sa biodiversité. 80 % des déchets retrouvés en mer provenant des terres, agir sur le continent c'est aussi préserver l'océan.

Cette campagne a été coconstruite en 2020 et co-signée par l'Association des maires de France et des présidents d'intercommunalité, le ministère de la Transition écologique et Citeo.



## LES CAMPAGNES D’AFFICHAGE EN CHIFFRES

Les 2 campagnes ont bénéficié d’environ 1,2 milliards de vues.

Environ 15 000 faces déclarées, en réalité probablement plus, ont été réparties sur la métropole et sur l’île de La Réunion pendant le second semestre, notamment dans les stations du métro parisien.

Un déploiement possible grâce au partenariat dynamique de l’Association avec l’UPE (Union de la Publicité Extérieure) -la majorité de leurs membres- et d’autres afficheurs volontaires pour s’impliquer sur notre cause.

### Les afficheurs partenaires



## LA CAMPAGNE DIGITALE

2021 marque une progression continue de la présence de GESTES PROPRES sur les réseaux sociaux. En effet, ses publications sponsorisées ont généré 5 449 869 impressions (vues).

Les 2 campagnes nationales « **Sirène** » et « **COVID** » ont totalisé 533 390 vues et 191 028 interactions.

Une observation de son activité digitale, média par média, permet de mieux comprendre ses différentes dynamiques sur les réseaux sociaux :



Sur **Twitter**, GESTES PROPRES compte désormais 1 100 abonnés, ses 137 tweets, dont 4 sponsorisés, ont généré 643 971 impressions.



Sur **Facebook**, GESTES PROPRES est suivie par 14 500 abonnés, 141 posts ont été publiés dont 10 sponsorisés au cours de l'année.



Sur **Instagram**, 124 publications et 64 stories ont été diffusées. Les publications de ces deux plateformes ont généré 2 203 529 impressions.

Pour animer ses réseaux sociaux, différentes activations ont été réalisées, quelques exemples :



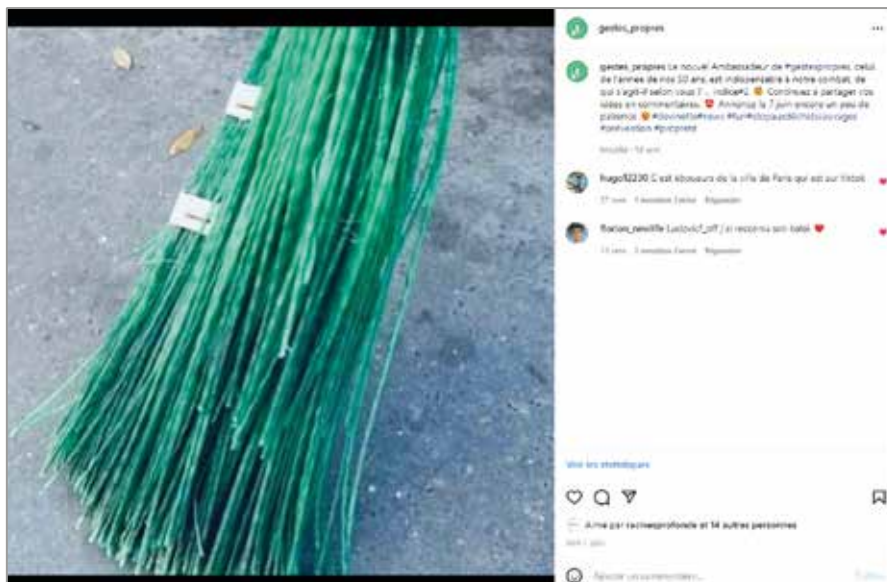
### Geste Propre n°1, 2 et 3.

Une série de post rappelant le bon comportement en quelques gestes. Une lecture des bons gestes, pas à pas en trois étapes : **Jeter à la poubelle, trier et ramasser.**



## Série Ludovic

Un teasing sur plusieurs semaines avec des indices sur l'identité de l'Ambassadeur de GESTES PROPRES puis une révélation à ses abonnés via une interview de son « Earth Cleaner »...



## LE PROGRAMME « GARDEZ ET TRIEZ VOS DÉCHETS », UNE BELLE DYNAMIQUE

Le programme de sensibilisation de l'Association dédié à la prévention des déchets sauvages dans les espaces naturels a été lancé à l'échelle nationale en 2019. Il est le fruit d'une co-construction avec Citeo et les acteurs majeurs des espaces naturels : Office National des Forêts, Voies Navigables de France, Rivages de France, Parcs Naturels Régionaux et France Nature Environnement.



L'objectif de ce programme de sensibilisation in situ est de rendre le geste de jeter au sol inconcevable au regard de la nature en présence et d'inciter à ramener ses déchets et à les trier. Porteurs d'un message harmonisé sur le plan national et déclinés sur tous types d'espaces, les panneaux incitent les usagers à adopter le meilleur comportement avec leurs déchets : « **Respectez la nature de ce lieu : gardez et triez vos déchets** ».

Les collectivités territoriales et les gestionnaires d'espaces naturels des territoires d'Outre-mer peuvent désormais également déployer le programme grâce à deux nouveaux panneaux aux visuels représentatifs de ces territoires (cf. visuels ci-contre).

Le programme se décline désormais non plus en 8 mais en 10 visuels adaptés aux différents types d'espaces naturels : forêts, plages, berges, chemins côtiers, parcs, montagnes, paysages d'outre-mer...

Disponible sur la plateforme Qutri de Citeo, qui vise à développer le tri hors domicile, le programme a poursuivi son déploiement en 2021.

**Plus de 900 panneaux sont installés sur plus de 130 sites naturels répartis sur l'hexagone** (cf. carte ci-contre) et 200 commandés par la Fédération Française de Vélo pour ses événements.

Des opérations flash ont également été menées en 2021 en collaboration avec Citeo et l'ANETT (Association Nationale des Elus des Territoires Touristiques), Rivages de France et la Fédération des Parcs Naturels Régionaux.

En 2021, le Tour de France s'est impliqué concrètement dans le programme, témoignage de son engagement en faveur de la protection des espaces naturels. Les spectateurs du Tour et les usagers de ces espaces fragiles seront ainsi sensibilisés tout au long de l'année par les 12 panneaux (bilingues) installés sur 6 sites de la boucle :

- Brest
- Perros Guirec
- Parc Naturel Régional du Golfe du Morbihan
- Parc Naturel Régional du Morvan
- Parc Naturel Régional du Mont-Ventoux
- Parc Naturel Régional des Pyrénées Catalanes



Un kit de communication prêt à l'emploi, coconstruit avec Citeo et spécialement dédié à ce programme, est remis gratuitement par GESTES PROPRES à chaque collectivité ou gestionnaire d'espace naturel dès confirmation de leur engagement. Composé de posts pour les réseaux sociaux, de bannières web, il permet aux partenaires d'annoncer leur implication et de sensibiliser leurs administrés ou usagers.



Pour en savoir plus : rendez-vous sur la plateforme QUITRI de Citeo.

Par ailleurs, pendant l'hiver 2021 l'Association a déployé son programme dans sa **version montagne**, sur environ 70 emplacements d'affichages stratégiques dans une trentaine de stations.

L'opération a été réalisée en partenariat avec **Sitour France**, spécialiste de l'affichage en stations de montagne et concrètement engagé dans le respect de cet environnement fragile.



STOP AUX DÉCHETS ABANDONNÉS



## LE PROGRAMME « JE NAVIGUE, JE TRIE », EN FORT DEPLOIEMENT



Le programme «**Je navigue, je trie**», parrainé par François Galgani, océanographe et spécialiste des déchets marins à l'Ifremer, est 100 % dédié à la prévention des déchets marins et au développement du recyclage.

Son message central «**Rien par-dessus bord, tous mes déchets au port**» s'adresse aux plaisanciers des nombreux ports participants.

Ce programme se déploie en partenariat avec Citeo, le Ministère de la Transition écologique, le label Pavillon Bleu ainsi que le Groupe Barbier, le fabricant des sacs poubelle éco-conçus de GESTES PROPRES (composés de 100 % de matière recyclée, imprimés à l'encre à l'eau).

Rapporter les déchets au port et les trier est le double objectif de cette opération qui permet aux ports participants d'offrir à leurs plaisanciers un véritable dispositif incitatif et facilitateur de collecte trilingue (français, anglais, italien) : des cabas réutilisables dédiés au tri des emballages et papiers (avec rappel des consignes) et des cendriers de poche, remis aux plaisanciers par les équipes d'accueil des capitaineries dès leur arrivée et un distributeur de sacs poubelle (30L) installé dans chaque port pour un self-service 24/24. Des affiches et des pavillons signalent également l'opération dans chacun des ports. Enfin, des affiches expliquant clairement les consignes de tri sont destinées au local poubelles des ports.

Les équipes des ports assurent également une mission de sensibilisation pour laquelle l'association met à leur disposition des éléments de langage.

Au total **72 ports, dont 5 italiens et 2 monégasques**, ont participé à cette opération pendant l'été 2021.

Un communiqué de presse a été très largement diffusé le 7 juillet 2021.



### Chiffres clé de l'édition 2021 :

- plus de **340 000 plaisanciers** sensibilisés au tri des déchets à bord mais surtout à ne rien jeter en mer
- **32 000 cabas réutilisables**, dédiés au tri des emballages, ont été distribués
- **73 000 sacs poubelle** pour les autres déchets ont été utilisés par les navigateurs de l'été
- Une opération qui reçoit toujours un accueil très positif auprès des plaisanciers.

### Un impact positif sur le tri

40% des ports ont constaté une augmentation du tri sélectif dans leurs bacs et ont considéré que la **conformité, au regard des consignes de tri en place, était satisfaisante à 74%**.



## 2021 - Les 72 ports participants

Tous labellisés Pavillon Bleu (sauf\*)

### Intérieurs

- Port de Rouen / Rouen - *Nouveau*
- Port Cappy / Albert\* - *Nouveau*
- Port Arsenal / Paris\* - *Nouveau*
- Port de La Villette / Paris\* - *Nouveau*
- Port Ilon / Saint-Martin La Garenne - *Nouveau*
- Port de Nogent / Nogent-sur-Marne\* - *Nouveau*
- Port Cergy / Cergy\* - *Nouveau*
- Port L'Isle Adam / L'Isle Adam\* - *Nouveau*
- Port Saint-Georges / Nancy
- Port de plaisance de Rives / Thonon les Bains

### Mer du Nord, Manche & Atlantique

- Dunkerque Marina / Dunkerque\* - *Nouveau*
- Port Vauban Gravelines / Gravelines\* - *Nouveau*
- Calais Marina / Calais\* - *Nouveau*
- Boulogne Marina / Boulogne-sur-Mer\* - *Nouveau*
- Port d'Étaples / Étaples-sur-Mer - *Nouveau*
- Port de Saint-Valéry sur Somme / Saint-Valéry sur Somme
- Port de Dieppe / Dieppe
- Port de Dives-Cabourg-Houlgate / Dives-sur-Mer
- Port de Ouistreham / Ouistreham\*
- Port Chantereyne / Cherbourg en Cotentin
- Port de Diélette / Tréauville
- Port de Binic / Binic
- Saint-Quay Port Armor / Saint-Quay Portrieux
- Port de Paimpol / Paimpol
- Port du Moulin Blanc / Brest\*
- Marina du Château / Brest\*
- Port Morgat / Crozon\*
- Port de Loctudy / Loctudy\*
- Port Joinville / Ile d'Yeu\*
- Quai Emmanuel Garnier / Les Sables d'Olonne\*
- Port de La Flotte / La Flotte\*
- Port de La Rochelle / La Rochelle\*
- Port de Saint Denis d'Oléron / Saint-Denis d'Oléron
- Port Boyardville / Saint-Georges d'Oléron\*
- Port Le Douhet / Saint-Georges d'Oléron\*
- Port Médoc / Le Verdon sur Mer\*
- Port de La Vigne / Lège Cap Ferret - *Nouveau*

### Méditerranée

- Port Gallice / Juan-les-Pins\* - *Nouveau*
- Vieux Port / Cannes\* - *Nouveau*
- Saint-Raphaël Vieux Port / Saint-Raphaël
- Port Santa-Lucia / Saint-Raphaël
- Marines de Cogolin / Cogolin
- Port de Cavalaire / Cavalaire sur Mer\*
- Port du Lavandou / Le Lavandou\*
- Port de Bormes Les Mimosas / Bormes les Mimosas
- Port Saint-Pierre de Hyères les Palmiers / Hyères les Palmiers
- Port Saint-Pierre des Embiez / Six Fours les Plages
- Port Saint-Florent / Saint-Florent\*
- Bonifacio Marina / Bonifacio - *Nouveau*
- Calanques de Port Miou / Cassis
- Cercle Nautique & Touristique du Lacydon / Marseille
- Notre Dame / Saint-Chamas\* - Étang de Berre - *Nouveau*
- Port Camargue du Grau du Roi / Le Grau du Roi
- Port de Carnon / Carnon
- Port de Frontignan / Frontignan
- Port du Cap d'Agde / Le Cap d'Agde
- Port Vendres en Domitienne / Vendres
- Port de Narbonne / Narbonne
- Port de Port-Leucate / Leucate
- Port de Sainte-Marie la Mer / Sainte-Marie la Mer\*
- Port de Canet / Canet en Roussillon\*
- Port de Saint-Cyprien / Saint-Cyprien\*
- Port d'Argelès sur Mer / Argelès sur Mer
- Port de Port-Vendres / Port-Vendres\*

### Monaco

- Port Fontvieille\*
- Port Hercule\*

### Italie

- Savona, Autorita portual di Savona
- Alassio, Marina di Alassio
- Celle Ligure, Calla Cravieu
- Porto Venere
- La Spezia, Porto Mirabello



## LES OPÉRATIONS PARTENAIRES

L'année 2021, marquée par la crise sanitaire et ses confinements a malheureusement contraint de nombreux organisateurs à annuler leurs évènements. L'Association n'a donc pu soutenir qu'assez peu de manifestations et nettoyages de nature.

### LE TOUR DE FRANCE

Du 26 juin au 18 juillet, GESTES PROPRES a accompagné le Tour de France 2021 : **53 000 sacs**, composés à 100% de plastique recyclé, créés spécialement, sur le modèle des sacs GESTES PROPRES, ont été mis à la disposition des spectateurs et des suiveurs du Tour.

Le dispositif mis en place par l'Association entre dans le cadre du « programme déchets » de la course.



### LE FESTIVAL D'AVIGNON



Du 7 au 26 juillet, environ **50 000 visiteurs** par jour ont été incités aux gestes propres et de tri par les **32 000 sacs** et **160 doubles-collecteurs GP** en place sur le Festival.



### ESTIVALES DE VOLLEY DES CÔTES-D'ARMOR

Du 23 juillet au 1<sup>er</sup> août, environ **50 000 spectateurs** ont été sensibilisés et incités à bien jeter par les **800 sacs GP** fixés aux poteaux de chaque filet et installés dans les villages et sur les plages.

### CONGRÈS STATION VERTE

Le 21<sup>e</sup> Congrès des Stations Vertes, qui se tenait à Quillan le 6 octobre dernier, a été l'occasion de sceller, par une convention, le partenariat entre GESTES PROPRES et la Fédération française des Stations Vertes. Cet accord vise à agir conjointement sur la prévention des déchets sauvages en menant des actions partenariales visant à impliquer les communes labellisées Station Verte.

Les collectivités adhérentes à la Fédération sont aussi invitées à rejoindre les programmes de GESTES PROPRES, tels que "Gardez et triez vos déchets" dédié aux espaces naturels mais aussi à utiliser les outils de sensibilisation de l'Association.

<https://www.stationverte.com/>



Signature de la convention de partenariat lors du 21<sup>e</sup> Congrès des Stations Vertes à Quillan

### EXPÉDITION SEA PLASTICS

Un départ depuis la Grande-Motte puis 5 mois en mer, l'expédition SEA Plastics 2021 et son équipe sont arrivés à bon port le 31 juillet 2021 à Hyères.

L'association a pu au cours de son expédition effectuer 99 échantillons de micro et nano plastiques confondus que les chercheurs et chercheuses partenaires analysent.

SEA Plastics ne s'est pas limité à une approche scientifique mais a aussi sensibilisé au cours de ses étapes en s'appuyant sur les supports pédagogiques de GESTES PROPRES ainsi que sur les sacs de collecte de l'association pour ses clean up.

Ce sont plus de 2 000 personnes qui ont pu échanger avec l'équipe au cours de l'expédition et 12 000 touchées de façon indirecte.



Séance de sensibilisation par l'équipe Sea Plastics.

### CONFÉRENCES

L'Association est intervenue lors de conférences telles que celles d'IdealCo, du Conservatoire du Littoral, du Carrefour de l'eau et de Station verte.

## LES OPÉRATIONS DE NETTOYAGES PARTENAIRES

Si l'action de l'Association est prioritairement axée sur la prévention, les opérations de nettoyage restent une opportunité de sensibilisation qui peut être soutenue auprès de collectivités ou associations partenaires.

Quelques nettoyages de natures (plages, rivières, forêts, lacs, calanques, montagnes, pistes de ski, etc.) ont pu être organisés, malgré la pandémie, et ont été ainsi parrainés en 2021 par GESTES PROPRES.

Le soutien de GESTES PROPRES s'est notamment concrétisé par le don de sacs pour collecter les déchets abandonnés, dont des sacs jaunes lorsque le tri était possible (essentiellement pédagogique). L'Association a aussi mis à la disposition des organisateurs un kit de sensibilisation avec des outils personnalisables et des éléments de langage pour donner à leurs événements un contenu pédagogique clé en main.

Une checklist de l'organisateur pour une opération de nettoyage 100% sécurisée et efficace est également remise aux organisateurs, une réalisation du Clean Europe Network à laquelle GESTES PROPRES a contribué.

De nombreux enfants ont participé à ces nettoyages de nature, une occasion pour les sensibiliser au bon comportement, au tri des déchets et plus largement à la protection de notre environnement. Un moment de pédagogie participative que l'Association soutient avec conviction espérant faire de chaque participant un Ambassadeur des gestes propres.



### Opérations de nettoyage partenaires 2021

- « **Calanques propres** », l'opération organisée par l'association Mer-Terre a mobilisé 76 structures et plus de 2 100 personnes pour ramasser les déchets sauvages : 113 m<sup>3</sup> collectés sur les côtes du parc naturel des calanques et en mer
- Le **World CleanUp Day 2021**, l'évènement mondial a réussi, malgré la crise, à mobiliser 158 000 participants et à collecter 615 tonnes et 2 070 m<sup>3</sup> de déchets sur l'ensemble du territoire
- L'association le **Grand Bleu** (Marseille)
- **Racines Profondes** (Paris)
- **OSE** : diverses opérations soutenues, majoritairement en Ile-de-France
- **Plage de Fort Mahon** lors de son **Beach Art Festival** avec l'accompagnement de Rémi Camus.

## LES RELATIONS PRESSE ET RETOMBÉES

Après une année 2020 sans conférence de presse, 2021 a été l'occasion de retrouver les journalistes réunis lors de notre conférence de presse annuelle qui s'est tenue le 9 décembre à l'Hôtel de l'Industrie.

Un rendez-vous évidemment accompagné de la publication d'un dossier de presse complet sur les campagnes, les programmes, les études, les projets et les partenaires de GESTES PROPRES.

Par ailleurs, 3 communiqués de presse ont été publiés à l'occasion du déploiement des programmes emblématiques de l'Association : « Je Navigue, Je Trie », « Gardez et Triez vos déchets » et de son action en montagne.

### Thèmes des communications presse

- « *Les stations de montagne agissent avec Gestes Propres pour des sommets sans déchets* » – Communiqué de presse 24/02/2021
- « *Je Navigue Je Trie : 18 Nouveaux ports embarqués cette année !* » – Communiqué de presse 07/07/2021
- « *GESTES PROPRES déploie son programme dédié aux espaces naturels avec le Tour de France* » – Communiqué de presse 09/07/2021
- Dossier de presse 03/12/2021

Disponibles sur [www.gestespropres.com/presse.html](http://www.gestespropres.com/presse.html)

### Analyse des retombées presse

- Près de **110 retombées** ont été obtenues au cours de l'année dans divers médias (presse écrite, TV, radio et web) :
- Valeur estimative des surfaces et temps d'antenne : entre **696 824 €** et **871 000 €** (si nous avons acheté les espaces et les temps d'antenne).
- Audience estimée : **270 957 000 personnes** (tirage multiplié par : lecteurs - auditeurs - téléspectateurs).
- Répartition :

#### 81 % en médias généralistes

- En grande P.Q.R. : 54 %  
(Presse quotidienne régionale de 100 à 800 000 exemplaires / jour)
- Sur internet : 53 %
- Radios : 4 passages.

#### 19 % en presse professionnelle.

**le dauphiné**

Pays : FR  
Périodicité : Quotidien  
OJD : 223785



PRAZ DE LYS/SOMMAND

### Le Grand ménage de printemps, c'est ce samedi 29 mai

Initialement prévue le samedi 13 mai, la manifestation de ramassage des déchets sur la station de Praz de Lys-Sommand a été reportée à ce samedi 29 mai en raison de la neige encore bien présente sur les secteurs à nettoyer.

Cette manifestation est proposée à l'initiative de l'office de tourisme, du domaine skiable de Praz de Lys-Sommand et des communes de Tignes et Méribel, en partenariat avec "Gestes Propres" qui fournira de nombreux supports pédagogiques ainsi que des sacs poubelles.

Si l'année 2020 n'a pas eu droit à son édition de la Journée de ramassage des déchets en montagne, 2021 sera l'occasion de mettre les bouchées doubles pour donner un coup de propre aux secteurs d'été, sentiers blancs, pistes de ski et fronts de neige en particulier, très fréquentés cet hiver malgré la fermeture des remontées mécaniques.

**Café et barbecue offerts aux participants**  
Les personnes inscrites doivent s'inscrire au préalable auprès de Praz de Lys-Som-

mand Tourisme, et se retrouveront à Sommand, dès 8h30 ce samedi 29 mai où café, breuvages plats barbecue à savourer sur l'Alpage seront offerts.  
Un grand tirage permettra de gagner un panier garni offert par Alpes en Vrac et récompensera les participants chanceux.

Inscriptions par mail à [accueil@prazdeleys-sommand.com](mailto:accueil@prazdeleys-sommand.com). Pour tout renseignement complémentaire, contactez Praz de Lys-Sommand Tourisme au 01 30 34 21 01.



La montagne a besoin d'aide pour une toilette de printemps. Rendez-vous ce samedi 29 mai à Sommand. Photo PR

## 4 Agir avec les acteurs territoriaux

### UN DISPOSITIF DE COLLECTE ET DE TRI EFFICACE ET LARGEMENT DEPLOYÉ

En complément de sa campagne et de ses programmes de sensibilisation, l'action de l'Association consiste à faciliter les gestes propres et de tri en déployant son dispositif de collecte sur le terrain auprès de **1 000 collectivités territoriales** et en partenariat avec l'Association des maires de France et des Présidents d'intercommunalité ainsi que de l'Association des Petites Villes de France, l'Association Nationale des Élus des Territoires Touristiques et l'Association Nationale des Maires des Stations de Montagne.

Au total, les collectivités partenaires et manifestations partenaires ont utilisé **2 126 450 sacs GESTES PROPRES**, représentant environ **20 000 tonnes** de déchets collectés qui n'auront pas pollué notre environnement.

#### Des sacs éco-conçus

Les sacs « **GESTES PROPRES** » et « **GESTE DE TRI** », proposés par l'association sont **écoconçus**, imprimés à l'**encre à l'eau**, **désormais composés à 100 % de matière recyclée** (issue de la collecte des ménages) et **100 % recyclables**.

#### Des collecteurs aux consignes claires et pédagogiques

GESTES PROPRES propose également des collecteurs pédagogiques, mentionnant clairement les consignes de tri pour accompagner au mieux les citoyens dans le choix de la bonne poubelle.



Pour les collectivités locales concernées par l'extension des consignes de tri



#### Bilan

##### • 307 nouveaux collecteurs installés en 2021 :

- > 169 simples collecteurs, dont 157 pour les ordures ménagères et 12 pour le tri,
- > 138 doubles collecteurs (ordures ménagères + tri)

*Soit 150 collecteurs destinés au tri.*

##### • 2 126 450 sacs utilisés en 2021 :

- > 1 928 100 sacs vendus aux *collectivités locales*, dont 1 776 300 pour les ordures ménagères et 151 800 pour le tri,
- > 198 350 sacs utilisés dans les *manifestations et nettoyages partenaires*, dont 116 900 pour les ordures ménagères et 81 450 sacs de tri.

*Soit un total de 233 250 sacs destinés au tri.*



## LE KIT DE SENSIBILISATION

un kit de sensibilisation composé de supports prêts à l'emploi et personnalisables au nom et avec logo de la collectivité

- Le logo partenaire : attestant du partenariat avec GESTES PROPRES
- Des brèves sur les campagnes nationales de sensibilisation de GESTES PROPRES, pour leurs publications
- Des encarts presse des campagnes pour leurs publications
- Des communiqués de presse annonçant leur engagement avec l'Association
- Les fichiers des campagnes de sensibilisation (pour affichage)
- Le programme de sensibilisation pour les espaces naturels "Gardez et triez vos déchets"
- Des fiches pédagogiques "Choisir la bonne voie pour nos déchets !"; le schéma "Origines des déchets marins"
- Le conte de GESTES PROPRES : "Les 6 petits déchets abandonnés"
- L'atelier pédagogique / Juniors (6-12 ans) "Non aux déchets sauvages et marins, Oui aux gestes propres"
- Les vidéos destinées aux 15-25 ans
- Des visuels des campagnes pour les réseaux sociaux
- Des bannières web pour les sites web
- 2 cartes postales à mettre à disposition en mairies et/ou Offices de tourisme.



Carte postale

Un **kit personnalisable spécial nettoyages** est également disponible pour les organisateurs, avec :

- Une affiche personnalisable pour les rendez-vous de nettoyage avec logo, date et lieu du rdv, etc.
- La checklist de l'organisateur pour une opération 100% sécurisée et efficace, rédigée par le Clean Europe Network avec ses membres, dont GESTES PROPRES
- Éléments de langage
- Chiffres clés
- Visuels.



Affiche pour le rdv des nettoyages

## LES OUTILS PÉDAGOGIQUES & LUDIQUES

### « Les six petits déchets abandonnés » Le conte pour les enfants et les plus grands



Dans l'esprit de la campagne dédiée aux déchets recyclables abandonnés « **Il était une fois...** », l'Association a eu l'idée de créer un conte illustré, spécialement dédié au sujet pour sensibiliser les enfants au bon comportement à adopter.

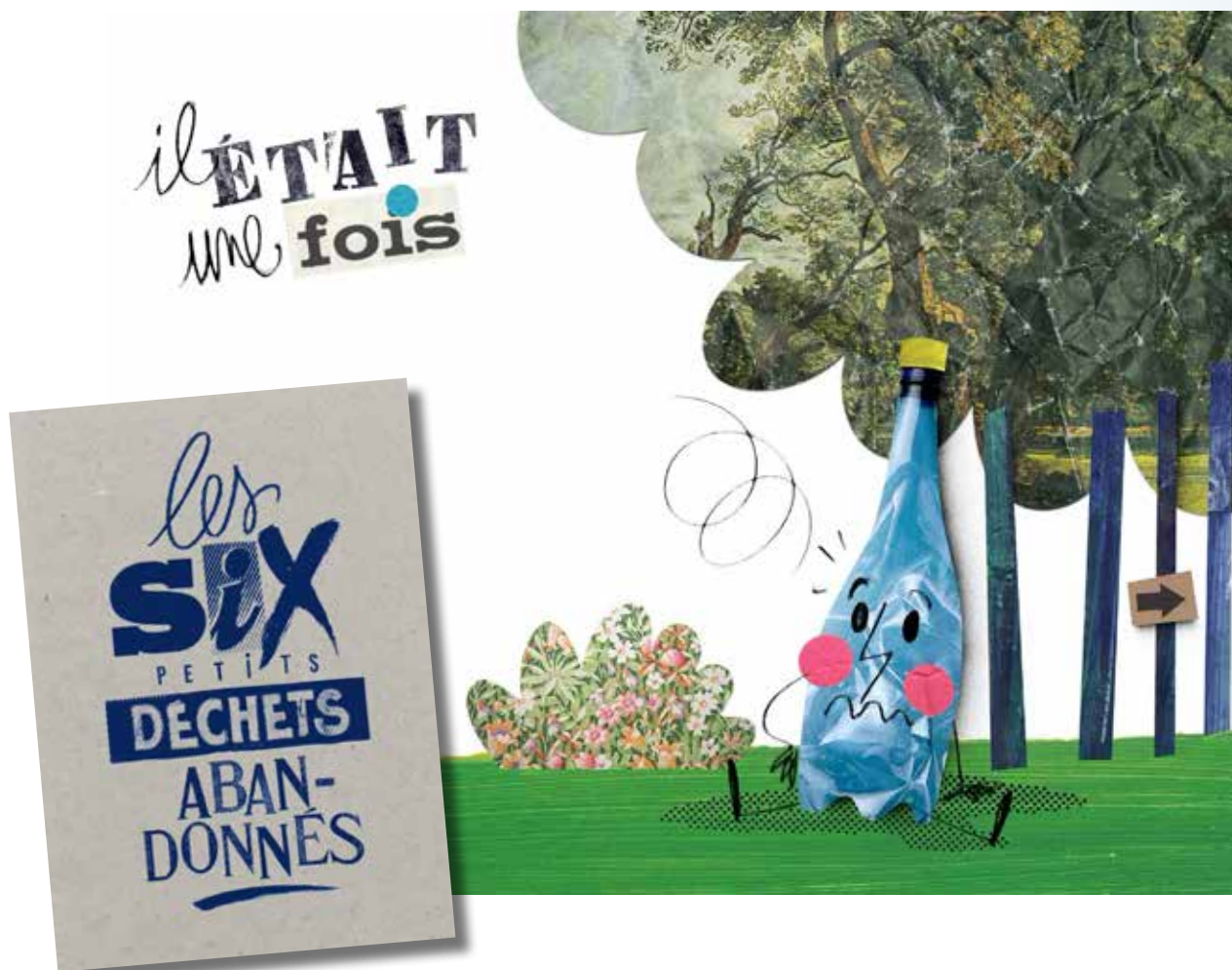
Le conte à lire ou à écouter met en scène les aventures de « **6 petits déchets abandonnés** », avec un double niveau de lecture, à la fois enfantine pour les plus jeunes et plus interpellant pour les adultes.

Grâce à son approche pédagogique et positive, ce conte rappelle l'ensemble des gestes propres de façon ludique. Les déchets sont personnifiés pour apporter une touche d'humour au récit. Tout commence avec Mireille, la bouteille, qui va successivement rencontrer Juliette, la canette, José, la petite brique de lait chocolaté, Victoire le mouchoir, pour finir avec Roberto, le Mégot...

Ce conte a été réalisé par l'agence Brand Station, écrit par Laure Louette et illustré par Tofdru. Il est visible sur YouTube, lu par la comédienne Morgane Lombard : <https://youtu.be/YxOlxPvmDwo> et téléchargeable sur le site internet de l'Association et sur : [lessixpetitsdechetsabandonnes.com](http://lessixpetitsdechetsabandonnes.com).

Ce conte fait partie de la grande campagne de sensibilisation co-signée par l'AMF (Association des maires de France et des présidents d'intercommunalité) et Citeo, il bénéficie également de l'engagement de la Maison des Eaux Minérales Naturelles, du Syndicat des Eaux de Sources, de Boissons Rafraîchissantes de France et d'Unijus.

**Son objectif est de rappeler que chacun peut avoir un impact positif sur l'environnement grâce à un geste simple, responsable, écologique et civique : celui de jeter son déchet recyclable dans un bac de tri.**



## L'atelier pédagogique « Non aux déchets sauvages et marins, oui aux gestes propres » (6-12 ans)



GESTES PROPRES est entré dans les écoles primaires et centres de loisirs en 2019, mettant à la disposition des enseignants et des animateurs un atelier pédagogique clé en mains « **Non aux déchets sauvages et marins, Oui aux gestes propres** ».

Il s'agit de sensibiliser les enfants aux conséquences des gestes incivils et à la nécessité d'adopter les gestes propres, dont le geste de tri, pour éviter la présence de déchets sauvages dans notre environnement, mieux comprendre les consignes de tri et leur finalité : débouchés du recyclage, économies, préservation des ressources naturelles...

D'une durée de 30 minutes à 1 heure et prévu pour un groupe de 20 enfants maximum, il a été conçu pour être animé avec facilité, sans connaissances préalables nécessaires, grâce à un guide de l'animateur, étape par étape. Il se compose de 2 courtes vidéos, 7 fiches-supports pédagogiques et d'un diplôme à remettre à chaque enfant.

Il impose une coordination avec le service de gestion des déchets de la collectivité afin de prendre en compte les consignes de tri locales et la couleur des bacs de collecte.



**ATELIER PÉDAGOGIQUE | NON AUX DÉCHETS SAUVAGES ET MARINS, OUI AUX GESTES PROPRES**

### DÉROULEMENT DE L'ATELIER : 5 ÉTAPES POUR APPRENDRE À BIEN JETER SES DÉCHETS !

**1 - POURQUOI BIEN JETER SES DÉCHETS ? Les dangers des déchets sauvages**

**Demander aux enfants : que devient un déchet jeté dans la nature et dans la rue ?**

Utiliser la Fiche n°1 « Choisir la bonne voie pour mes déchets » pour expliquer aux enfants les réflexes à adopter avec leurs déchets.

**Les déchets jetés dans la nature deviennent des déchets sauvages.** Ils vont alors s'installer dans la nature (abîmer, et souvent terminer leur parcours en mer et polluer les océans. Mais il est facile d'éviter cela !

**Conclure les échanges avec la présentation de la fiche.**

**Informez les enfants sur l'origine et les conséquences des déchets sauvages :**

**80% des déchets marins viennent de terre, ils sont le résultat des gestes négligents !** Il est donc indispensable, sur terre comme sur un bateau, de ne rien jeter au sol ou en mer !

**Les déchets marins sont particulièrement nocifs** pour les animaux (poissons, poissons, dauphins, baleines...) et les végétaux (fleurs, algues, coraux...)

**Observer le parcours d'un déchet sauvage**

Utiliser la Fiche n°2 pour expliquer aux enfants le long parcours d'un déchet sauvage.

- Demander aux enfants ce qu'ils observent, et parler en groupe de ces observations.
- Montrer les différents espaces (campagnes, villes, montagnes...) et expliquer que les déchets viennent de plusieurs endroits et sont liés à des comportements irresponsables, les gestes sales.
- Expliquer que tous ces déchets finissent en mer, poussés par les éléments naturels, comme le vent et la pluie, vers les fleuves puis les océans.

**Comprendre, pour en finir avec les déchets sauvages et marins.**

Utiliser la Fiche n°3 pour illustrer la présence des déchets sauvages dans la nature et la responsabilité du jeteur.

- Demander aux enfants ce qu'ils observent sur les visuels ? Et dans la rue ? Quand ils sont en vacances, ou au bord de la mer ? Parler en groupe de ces observations.
- Expliquer en tenant sur le message : une fois qu'un déchet est jeté dans la nature, il y restera tout en se déplaçant, parfois jusqu'en mer, et mettra des années à disparaître.
- Expliquer le message : "Il était une fois une bouteille, qui aurait pu être recyclée".
- Expliquer le message : "Vous pouvez laisser une plus belle trace sur Terre", car abandonner ses déchets, c'est :
  - Un geste sale qui empêche la nature et chacun de nous, un geste incivil.
  - Créer un environnement sale et dégradable.
  - Laisser une mauvaise trace derrière soi.
  - Perturber les écosystèmes, la nature, les animaux, les végétaux terrestres et marins.

Utiliser la Fiche n°4 pour montrer aux enfants les mauvaises excuses des jeteurs cochons !

Appeler : la nature n'est pas une poubelle, donc pas d'excuses !

Avant de projeter le spot « Le Jogging » de Gestes Propres pour montrer les conséquences des déchets sauvages, expliquer aux enfants qu'après cela, ils devront dire :

- ce qu'ils ont retenu du film,
- ce qui est important par rapport aux déchets.

[www.youtube.com/watch?v=25sq\\_5cQjrw](http://www.youtube.com/watch?v=25sq_5cQjrw)

**Ambassadeur des Gestes Propres pour ma ville et ma planète**

Nom : \_\_\_\_\_

Prénom : \_\_\_\_\_

Établissement / Centre de loisirs : \_\_\_\_\_

Commune : \_\_\_\_\_

Date : \_\_\_\_\_

M. François Baroin  
Président de l'Association des maires de France et des présidents d'intercommunalité

M. Jean-François Molle  
Président de Gestes Propres

M. / M<sup>me</sup> (nom du maître) : \_\_\_\_\_

Commune : \_\_\_\_\_





## INITIATIVES D'ASSOCIATIONS ET DE START-UP PARTENAIRES

### ZéroDéchetSauvage plateforme Mer-Terre

*ZéroDéchetSauvage* est la plateforme de sciences participatives coconstruite par l'association MerTerre et son réseau de partenaires associatifs, la Région Sud Provence-Alpes-Côte-d'Azur et le Ministère de la Transition écologique.

Elle a été codéveloppée avec le Muséum National d'Histoire Naturelle dans le cadre de son programme de sciences participatives Mosaic.

Vous recherchez des opérations de nettoyage de plage, des informations sur la réglementation, des bonnes pratiques ou des guides pour organiser un atelier d'animation ? Cette plateforme est un véritable centre de ressources en ligne, vous y trouverez en particulier tous les supports de sensibilisation et outils d'animation et pédagogiques de GESTES PROPRES (affiches, atelier junior, conte...).

Un bon exemple de mutualisation 100 % aligné avec l'ADN de GESTES PROPRES.

**Pour en savoir plus : <https://www.zero-dechet-sauvage.org/>**



### Chatbot Prowd, le coach digital développement durable

En apprendre plus et de manière ludique sur les conséquences de l'abandon de déchets, se challenger sur le sujet et tout cela en équipe avec ses collègues, pas mal non ? C'est bien ce que proposent GESTES PROPRES et Prowd dans un Chatbot Challenge dédié à la sensibilisation sur le sujet de l'Association.

Ce Chatbot s'adresse à tout type d'entreprise souhaitant alerter et sensibiliser ses collaborateurs sur leurs comportements au quotidien. Composé d'un quiz et ponctué de plusieurs mini-challenges, chaque bonne réponse ou challenge relevé permet à l'équipe de se rapprocher du sommet du podium.

GESTES PROPRES et Prowd fournissent un kit explicatif complet, pas-à-pas, à destination des services communication, sur le déroulé de ce challenge.

**Pour en savoir plus : <https://www.beprowd.com/>**



## 5 Expérimenter et coconstruire pour progresser

---

### **L'expérimentation consacrée à la prévention des déchets abandonnés à 360° : La Mission 0 Déchet Abandonné**

Convaincue que prévention et réparation sont indissociables, l'association des maires de France et des présidents d'intercommunalité a souhaité tester un plan global d'actions locales in situ.

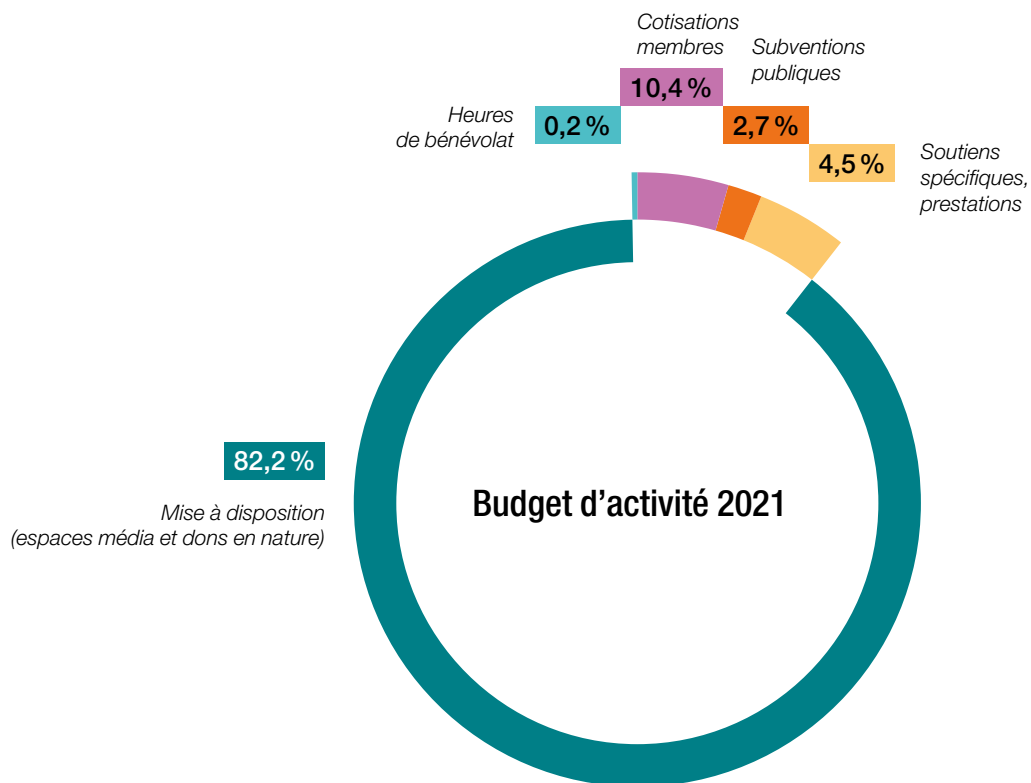
Co-conçu avec GESTES PROPRES et Rudologia, et financé par Alcome, Citeo, et le ministère de la Transition écologique, ce plan est destiné à mobiliser tous les acteurs d'une commune (élus et services de la commune, commerçants, riverains, clubs et associations...) pour tester un ensemble des solutions de prévention.

Cette démarche vise à créer une synergie autour la lutte contre les déchets abandonnés, en agissant sur tous les leviers de prévention : communication-sensibilisation sur les déchets abandonnés, optimisation du dispositif de collecte, voire de propreté locale si nécessaire, mise en place de sanctions le cas échéant, informations concernant les sanctions encourues et indicateurs afin de mesurer l'efficacité du dispositif complet.

L'année 2021 a permis de préparer cette expérimentation, qui démarrera début 2022 pour 3 ans, grâce aux concours de 5 communes de petites et moyennes tailles sélectionnées par l'AMF, 5 territoires pilotes grâce auxquels les bonnes pratiques seront identifiées et testées pour permettre une extension de ce dispositif à d'autres communes.

# Annexe

---





**Président :**

Jean-François Molle

**Équipe :**

Carole Carpentier / Déléguée Générale

Élodie Clady / Assistante de direction

Lucas Defaut / Chef de Projet

Élodie Alasluquetas / Cheffe de Projet Communication


**Délégués Régionaux bénévoles :**

Georges Bassin - Dépts. 44, 35, 56, 59, 62

Bernard Bois - Dépts. 01, 07, 63, 69, 74

Jean-Michel Bourreau - Dépts. 77, 66 et Responsable des partenariats associatifs et territoriaux

Gérard Naclard - Dépts. 2A, 2B, 04, 05, 06, 13, 26, 38, 73, 83, 84




 Facebook : *GestesPropres*

 Twitter : *@GestesPropres*

 Instagram : *GestesPropres*

**GESTES PROPRES – Association Loi 1901**

28, boulevard Poissonnière – 75009 Paris – Tél. +33 (0)1 44 51 05 40 – Fax : +33 (0)1 44 51 09 99

*infos@gestespropres.com – www.gestespropres.com*   

N° TVA intracommunautaire FR 10 784 354 771 – N° SIRET 784 354 771 000 64