

*non
aux déchets
sauvages
et marins*



*oui
aux gestes
propres*

UN ENGAGEMENT CITOYEN
QUI S'APPREND DÈS L'ENFANCE !



STOP AUX DÉCHETS SAUVAGES

Par Gestes Propres,
en partenariat avec l'Association des Maires de France et des présidents d'intercommunalité

sommaire

À savoir avant de commencer page 3

Préparation de l'atelier : matériel & grandes étapes

Matériel page 4

Les 5 étapes page 5

Déroulement de l'atelier :

5 étapes pour apprendre à bien jeter ses déchets !

1 – Pourquoi bien jeter ses déchets ? page 6

2 – Trier ses déchets pour les recycler page 10

3 – La course de relais :
mise en pratique du tri des déchets page 11

4 – La magie du recyclage :
la 2^e vie des déchets triés page 12

5 – Remise du diplôme page 13

Pour aller plus loin page 14



À savoir avant de commencer



ÉQUIPE D'ANIMATION

1 à 2 personnes pour 10 enfants



DURÉE DE L'ATELIER

De 30 minutes à 1 heure



NOMBRE DE PARTICIPANTS

Groupe de 20 enfants au maximum



THÈME

Apprendre à bien jeter nos déchets pour éviter leur présence dans notre environnement terrestre et marin et les trier pour leur donner une seconde vie.



OBJECTIFS

Sensibiliser les enfants aux conséquences des gestes incivils et à la nécessité d'adopter les gestes propres, dont le geste de tri pour éviter la présence de déchets sauvages dans notre environnement. Faciliter l'intégration des bons comportements avec leurs déchets, mieux comprendre les consignes de tri et leur finalité (débouchés du recyclage, économies, préservation des ressources naturelles...).



PRÉPARATION DE L'ATELIER : MATÉRIEL & GRANDES ÉTAPES

MATÉRIEL REQUIS

- ✓ **Un PC** et, si possible, un **grand écran** pour visionner le clip vidéo de Gestes Propres sur les déchets sauvages (18") :

www.youtube.com/watch?v=3Ssq_5aOyxw

- ✓ **7 fiches-supports pédagogiques** en annexe à imprimer :
 - **Fiche n°1** : Choisir la bonne voie pour mes déchets !
 - **Fiche n°2** : Origine des déchets marins
 - **Fiche n°3** : Vous pouvez laisser une plus belle trace sur terre
 - **Fiche n°4** : M. et M^{me} Mauvaises Excuses
 - **Fiche n°5** : Quantité des déchets sauvages en France
 - **Fiche n°6** : La seconde vie des déchets recyclables
 - **Fiche n°7** : Supports pédagogiques complémentaires

- ✓ **Des poubelles et les consignes de tri de votre collectivité locale :**

Demander aux services Environnement ou Propreté de la commune ou de la communauté de communes :

- Les consignes de tri (fiche ou autre support)
- 1 poubelle ordures ménagères
- 1 poubelle de tri / emballages (pour recyclage)
- Si une 3^e poubelle est en place pour le papier ou les déchets verts, l'ajouter
- Ne pas demander de poubelle pour le verre (mesure de sécurité)



- ✓ **Des déchets** : demander aux enfants d'apporter chacun 2 ou 3 déchets différents pour en obtenir à peu près 40 (à adapter selon les consignes de tri de la commune).

Exemples de déchets adaptés :

20 déchets d'emballages recyclables¹ (propres) tels que :

- 2 bouteilles d'eau de 1,5 L et 2 bouteilles de 50 cl, 2 bouteilles de lait en plastique...
- 2 briques de lait, 2 briques de jus de fruit, 2 canettes, 2 magazines, 2 bouteilles de shampoings ou gel douche...
- 2 boîtes de conserve, 2 étuits cartons ou papiers.



20 déchets non recyclables¹ (propres) tels que :

- 2 barquettes* (viande, traiteur...), 2 pots de yaourt*, 2 gobelets plastique*, 2 mouchoirs jetables, etc.
- 2 emballages complexes* (type jambon ou produits congelés), 2 déchets alimentaires (pain sec), 2 films de pack d'eau*, 2 sachets de thé ou capsules de café, 2 sacs plastique*, 2 cotons-tiges, sopalin, mouchoirs jetables, coton, emballage individuel de gâteau (plastique)*.



¹ Selon consignes de tri de la collectivité locale.

* À considérer comme recyclable dans les collectivités locales qui ont mis en place l'extension des consignes de tri (pot de yaourt...).



- ✓ **Vous devez alors disposer de :**
 - **1 lot de 20 déchets pour l'équipe rouge** (environ 10 déchets recyclables et 10 déchets non recyclables)
 - **1 lot de 20 déchets pour l'équipe verte** (environ 10 déchets recyclables et 10 déchets non recyclables)
- ✓ **Répartir les déchets collectés en 2** de façon à ce que chaque groupe puisse disposer de :
 - 10 déchets recyclables¹
 - 10 déchets non recyclables¹.
- ✓ **Les diplômes :** imprimer un diplôme par enfant à personnaliser, compléter et signer avec le tampon de l'école ou du centre de loisirs.

LES 5 ÉTAPES DE L'ATELIER

- 1 - Pourquoi bien jeter ses déchets ?
- 2 - Apprendre à trier ses déchets pour les recycler
- 3 - La course de relais : mise en pratique du tri des déchets
- 4 - La magie du recyclage : la 2^e vie des déchets triés
- 5 - Remise du diplôme
« *Ambassadeur des Gestes Propres pour ma ville et ma planète* »

contact GP : infos@gestespropres.com

DÉROULEMENT DE L'ATELIER : 5 ÉTAPES POUR APPRENDRE À BIEN JETER SES DÉCHETS !

1 - POURQUOI BIEN JETER SES DÉCHETS ? Les dangers des déchets sauvages

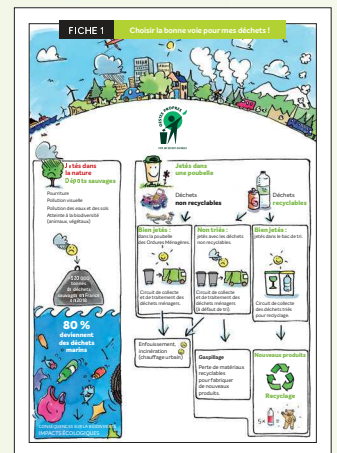
Demander aux enfants : que devient un déchet jeté dans la nature et dans la rue ?



Utiliser la **Fiche n°1 « Choisir la bonne voie pour mes déchets »** pour expliquer aux enfants les réflexes à adopter avec leurs déchets.

Les déchets jetés dans la nature deviennent des déchets sauvages. Ils vont alors s'installer dans la nature, l'abîmer, et souvent terminer leur parcours en mer et polluer les océans. Mais il est facile d'éviter cela !

Conclure les échanges avec la présentation de la fiche.



Informers les enfants sur l'origine et les conséquences des déchets sauvages :



80% des déchets marins viennent de terre, ils sont le résultat des gestes négligents !

Il est donc indispensable, sur terre comme sur un bateau, de ne rien jeter au sol ou en mer !

Les déchets marins sont particulièrement nocifs pour les animaux (oiseaux, poissons, dauphins, baleines...) et les végétaux (fleurs, algues, coraux...).

Observer le parcours d'un déchet sauvage

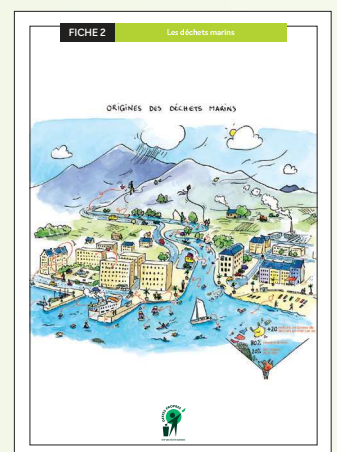


Utiliser la **Fiche n°2** pour expliquer aux enfants le long parcours d'un déchet sauvage.

- Demander aux enfants ce qu'ils observent, et parler en groupe de ces observations.
- Montrer les différents espaces (campagnes, villes, montagnes...) et expliquer que les déchets viennent de plusieurs endroits et sont dûs à des comportements irresponsables : les gestes sales.



- Expliquer que tous ces déchets finissent en mer, poussés par les éléments naturels, comme le vent et la pluie, vers les fleuves puis les océans.

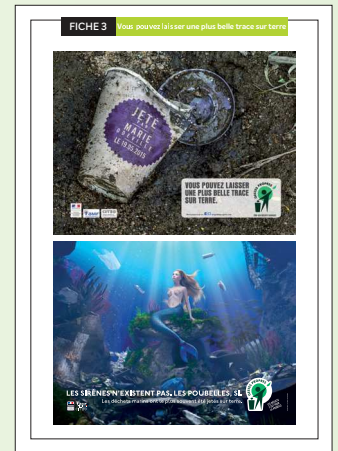


Comprendre, pour en finir avec les déchets sauvages et marins.



Utiliser la **Fiche n°3** pour illustrer la présence des déchets sauvages dans la nature et la responsabilité du jeteur.

- Demander aux enfants ce qu'ils observent sur les visuels ? Et dans la rue ? Quand ils sont en vacances, ou au bord de la mer ? Parler en groupe de ces observations.
- Expliquer et insister sur le message : une fois qu'un déchet est jeté dans la nature, il y restera tout en se déplaçant, parfois jusqu'en mer, et mettra des années à disparaître.
- Expliquer le message **“Vous pouvez laisser une plus belle trace sur Terre”**, car abandonner ses déchets c'est :
 - Un geste sale qui empoisonne la nature et chacun de nous, un geste incivil.
 - Créer un environnement sale et désagréable.
 - Laisser une mauvaise trace derrière soi.
 - Perturber les écosystèmes : la nature, les animaux, les végétaux terrestres et marins.



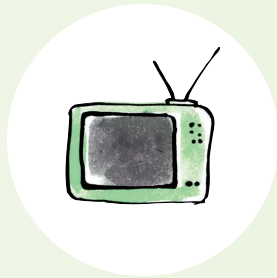
Utiliser la **Fiche n°4** pour montrer aux enfants les mauvaises excuses des jeteurs cochons !

Rappeler : **la nature n'est pas une poubelle, donc pas d'excuses !**

Avant de projeter le spot « Le Jogging » de Gestes Propres pour montrer les conséquences des déchets sauvages, expliquer aux enfants qu'après cela, ils devront dire :



- ce qu'ils ont retenu du film,
- ce qui est important par rapport aux déchets.



www.youtube.com/watch?v=3Ssq_5aOyxw

Exposer la présence des déchets sauvages en France :



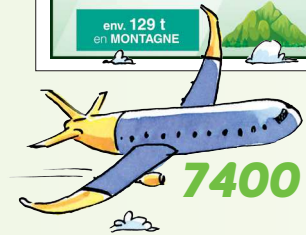
Utiliser la **Fiche n°5** pour montrer aux enfants la quantité de déchets sauvages dans notre pays.

En 2018, on a estimé la quantité de déchets sauvages à environ 520 000 tonnes !

C'est l'équivalent de :

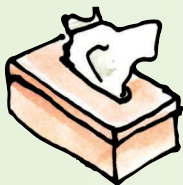
- 52 Tours Eiffel
- 100 000 éléphants (base = 5 tonnes / éléphant)
- 7400 avions (base = 70 tonnes / avion)

= 17 kg de déchets jetés à terre chaque seconde.



Rappeler aux enfants que **les déchets sauvages mettent beaucoup de temps à se dégrader dans la nature, parce que ça n'est pas leur place !**

Faire deviner aux enfants le temps de dégradation de quelques déchets dans la nature



Pelure d'orange ?
Environ 3 mois

Mégot de cigarette ?
Environ 2 ans et pollue 500 L d'eau



Mouchoir en papier ?
Environ 3 mois

Bouteille plastique ?
Environ 400 ans



Papier de bonbon ?
Environ 5 ans

Canette ?
Environ 100 ans



Chewing-gum ?
Environ 5 ans

Bouteille en verre ?
Environ 1000 ans



ET POUR CONCLURE...



Demander aux enfants ce qu'ils feront de leurs déchets la prochaine fois qu'ils se promèneront dans la rue, en forêt ou sur la plage ?



Rappeler : à l'école, comme à la maison, dans la nature ou sur l'eau, **les déchets, c'est pour la poubelle !**

À l'extérieur,
comme à la
maison, je jette
mes déchets dans
une poubelle.



Et s'il n'y en a pas,
je les garde dans ma
poche ou dans un sac
pour les remporter chez
moi et les trier, comme
un vrai champion !

2 – TRIER SES DÉCHETS POUR LES RECYCLER

Expliquer aux enfants que **certains déchets peuvent être réutilisés et recyclés**, il faut donc les trier !

Et malheureusement... en France, nous ne recyclons pas assez ! Certains pays font beaucoup mieux que nous, il faut donc relever ce défi tous ensemble !



Présenter le bon tri des déchets : **expliquer** les consignes de tri de votre commune (via support obtenu auprès de votre collectivité).

Pour vous aider, Citeo met à votre disposition : www.consignesdetri.fr (pensez à saisir votre code postal).

Indiquer les poubelles appropriées pour chaque catégorie de déchets.

JOUONS
TOUS ENSEMBLE
POUR RELEVER
LE DÉFI DU
RECYCLAGE !

PARCE QUE LE RECYCLAGE
EST UN JEU D'ENFANT,
LA PREUVE TOUT DE SUITE !

(rendez-vous à l'étape suivante...)

3 – LA COURSE DE RELAIS : MISE EN PRATIQUE DU TRI DES DÉCHETS

Répartir les enfants en 2 équipes : *l'équipe rouge* et *l'équipe verte*

Remettre 1 lot de déchets à chaque équipe, à positionner sur le point de départ.

Installer les poubelles à 20 m de la ligne de départ, les deux équipes en colonne derrière celle-ci, avec deux enfants positionnés.

L'animateur se positionne entre les 2 équipes au point de départ et remet 1 déchet à chaque joueur prêt à partir.

Donner le départ : le premier enfant de chacune des 2 équipes s'élanche dans la course après avoir pris 1 déchet à jeter/trier.

Observer la course : lorsque l'enfant arrive aux poubelles, il jette le déchet dans ce qu'il estime être la bonne poubelle (ordures ménagères ou tri), puis il remonte au point de départ et passe le relais au 2^e enfant de son équipe qui s'élanche dans la course avec un nouveau déchet en main et ainsi de suite...

Signaler la fin de la course et faire le bilan des déchets jetés dans les différentes poubelles.

Vider les poubelles, observer le tri et les éventuelles erreurs. Prendre 5 minutes avec les enfants pour revenir sur ces erreurs et les corriger en réexpliquant les règles de tri et en les faisant participer.

Désigner l'équipe gagnante : il s'agit de celle qui a fait le moins d'erreurs au niveau du tri des déchets !



4 - LA MAGIE DU RECYCLAGE : LA 2^e VIE DES DÉCHETS TRIÉS



Utiliser la **Fiche n°6** pour montrer les produits fabriqués grâce au recyclage avec quelques exercices de calculs pour les plus grands.

Mettre en regard les déchets que les enfants ont apportés et triés avec les objets et les emballages que l'on peut fabriquer grâce à leur geste de tri : pulls polaires, rembourrage de peluches et oreillers, revêtements de sol, pièces automobiles, canettes, nouvelles bouteilles...

Pour en savoir plus, le club CITEO propose de belles animations pour les enfants :

www.clubciteo.com

FICHE 6 La seconde vie des déchets recyclables

Quand tu triés, tu multiplies la vie de tes produits !
À toi de jouer avec les mathématiques du recyclage !

Exercice n°1 - Combien faut-il recycler de bouteilles d'eau pour fabriquer 10 stylos ?

Exercice n°2 - Ça a 3 cadres de vélo. Combien de canettes de canettes ?

Exercice n°3 - Ça achète un paquet de papier recyclé avec 6 rouleaux en papier recyclé. Combien de briques recyclées ont été utilisées ?

Exercice n°4 - Combien faut-il recycler de pulls usés avec 25 bouteilles recyclées ?

10 le recyclage
 10 le recyclage
 10 le recyclage
 10 le recyclage



ET POUR CONCLURE...



Expliquer aux enfants que grâce aux gestes de tri de chacun d'entre nous, nos déchets deviendront de nouveaux objets et la consommation de ressources naturelles sera réduite !



5 - REMISE DU DIPLÔME

Chaque enfant reçoit le diplôme officiel, à son nom, signé et tamponné par l'école ou le centre de loisirs.



**Ambassadeur
des Gestes Propres
pour ma ville et
ma planète**

POUR ALLER PLUS LOIN...

Pour en savoir plus sur les emballages et leur recyclage :

www.clubciteo.com

Pour en savoir plus sur le recyclage des emballages plastique :

www.valorplast.com/le-campus/kits-pedagogiques

Pour en savoir plus sur le recyclage des briques :

www.alliance-carton-nature.org

Pour en savoir plus sur le recyclage des emballages en verre :

www.verre-avenir.fr/juniors

Pour en savoir plus sur le recyclage de l'acier :

packaging.arcelormittal.com/sustainable-development/france-ciemra

ET EN BONUS !

Vous pouvez utiliser la **Fiche n°7** pour vous donner quelques idées de supports et jeux pédagogiques supplémentaires !

FICHE 7

Supports pédagogiques supplémentaires

Clip It est un jeu qui peut facilement sensibiliser les enfants aux enjeux environnementaux tout en stimulant leur créativité et motricité. Ce jeu vous propose une réutilisation des bouchons en plastique que l'on utilise tous les jours, ce qui permet aux enfants de comprendre comment recycler nos déchets sans même avoir besoin de les transformer !

Le principe : collectez les bouchons chez vous (ou demandez aux enfants de les collecter et de les amener), lavez-les par taille et par couleur, et assemblez-les entre eux avec les clés fournies dans cette boîte pour créer vos propres œuvres !

Découvrez les modèles des œuvres réalisables avec vos bouchons plastique : site.clip-it.fr

Pour en savoir un peu plus sur Clip It : www.youtube.com/watch?v=dRtLpqsKNDY

Contact : info@clip-it.fr - 06 19 56 78 35

Pour télécharger le livret d'activités clip it gratuitement : www.clip-it.fr

LIVRE : « En route avec les TUTRITOUS »

Joëlle Sportès a décidé de sensibiliser les plus jeunes sur les déchets recollés sur les réseaux autoroutiers qui auraient pu simplement être jetés, ou encore mieux, triés !

Les Tutritous, c'est une histoire amusante durant laquelle nous suivons le parcours de déchets attachés joliment par la fenêtre d'une voiture. Ils refusent d'être abandonnés, et vont tout essayer pour trouver une déchèterie...

Âge : Dès 6 ans - Format : 28 pages - Texte et illustrations : Joëlle Sportès - Editions Plan Vert

STOP AUX DÉCHETS SAUVAGES

BRAVO ET MERC À TOUS !

	Ambassadeur des Gestes Propres pour ma ville et ma planète
Nom _____ _____ _____	Établissement / Centre de loisirs _____ _____
Prénom _____ _____	Commune _____ _____
_____	Date _____
M. François Baroin <i>Président de l'Association des maires de France et des présidents d'intercommunalité</i>	M. Jean-François Molle <i>Président de Gestes Propres</i>
	
M. / M ^{me} (nom du maire) _____ _____	
Commune _____	



À propos de Gestes Propres

L'association mobilise la communauté des acteurs pour agir ensemble concrètement sur la prévention des déchets sauvages et marins.

L'identité de sa campagne, « Vacances Propres » depuis 1971, a évolué vers « Gestes Propres » le 21 juin 2017 pour exprimer la solution préventive aux déchets sauvages, les gestes responsables de chacun, la nécessité d'agir partout, sans saisonnalité et faciliter la pédagogie nécessaire.

Le dispositif complet de Gestes Propres permet une action globale et coordonnée, composée d'une campagne nationale de communication, d'opérations de sensibilisation terrain et d'outils opérationnels proposés aux collectivités locales et aux industriels engagés pour inciter les Français à bien jeter leurs déchets hors-domicile et à les trier en priorité pour alimenter le cycle de l'économie circulaire, générer une économie de ressources et réduire les émissions de gaz à effet de serre.



À propos de L'Association des maires de France et des présidents d'intercommunalité (AMF)

Créée en 1907, reconnue d'utilité publique dès 1933, l'Association des maires de France est aux côtés des maires et des présidents d'intercommunalité, dans le respect des valeurs et des principes qui ont prévalu depuis sa création : défense des libertés locales, appui concret et permanent aux élus dans la gestion au quotidien, partenariat loyal mais exigeant avec l'État pour toujours mieux préserver les intérêts des collectivités et de leurs groupements.

Près de 36 000 maires et présidents d'EPCI, assurent sa légitimité.

Reconnue comme une force de proposition et de représentation, l'AMF intervient comme interlocuteur privilégié des pouvoirs publics. Dans le cadre de leur activité de conseil et d'aide à la décision, les services de l'AMF exercent un suivi continu de l'actualité législative et réglementaire des collectivités.

www.amf.asso.fr

Pour plus d'informations, n'hésitez pas à nous contacter :

Gestes Propres – Association Progrès et Environnement

28 bld Poissonnière – 75009 Paris

Tél. +33 (0)1 44 51 05 40 – Fax. +33 (0)1 44 51 09 99

www.gestespropres.com – infos@gestespropres.com

FB: facebook.com/gestespropres

Twitter : [@gestespropres](https://twitter.com/gestespropres)

www.youtube.com/watch?v=3Ssq_5aOyxw



Par Gestes Propres,
en partenariat avec l'Association des Maires de France et des présidents d'intercommunalité





Jetés dans la nature
Dépôts sauvages

- Pourriture
- Pollution visuelle
- Pollution des eaux et des sols
- Atteinte à la biodiversité (animaux, végétaux)



Jetés dans une poubelle

Déchets **non recyclables**



Déchets **recyclables**

Bien jetés :
dans la poubelle des Ordures Ménagères.

Circuit de collecte et de traitement des déchets ménagers.

Non triés :
jetés avec les déchets non recyclables.

Circuit de collecte et de traitement des déchets ménagers (à défaut de tri).

Bien jetés :
jetés dans le bac de tri.

Circuit de collecte des déchets triés pour recyclage.

Enfouissement, incinération (chauffage urbain)

Gaspillage
Perte de matériaux recyclables pour fabriquer de nouveaux produits.

Nouveaux produits

Recyclage

5x [bottle] = [bear]

ORIGINES DES DÉCHETS MARINS





**VOUS POUVEZ LAISSER
UNE PLUS BELLE TRACE
SUR TERRE.**



Retrouvez-nous sur [f](#) [t](#) et gestespropres.com



LES SIRENES N'EXISTENT PAS. LES POUBELLES, SI.

Les déchets marins ont le plus souvent été jetés sur terre.



**LES DÉCHETS
C'EST POUR
LA POUBELLE**

8 000 800 1743 PRODUIT

M. Chutchute profite que personne ne le voit pour se débarrasser de ses déchets dans la nature !

Qu'en pensez-vous ?



M^{me} Tanpis pense que c'est fichu et qu'on ne peut plus rien faire pour la planète...

Mais c'est faux, qu'est-ce que vous pouvez faire ?

M. Loupé peut se tromper de poubelle ou carrément la louper...

Et vous, que faites-vous lorsque vous avez mal visé ?

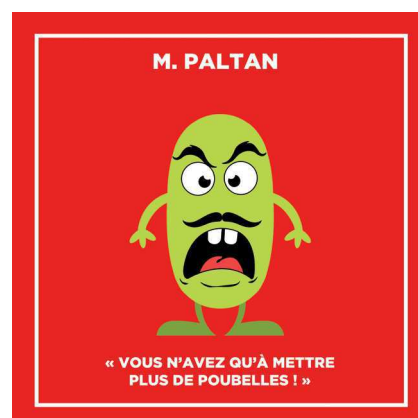


On connaît tous un M/M^{me} Pamoï qui pense ne pas être concerné/e par les problèmes écologiques...

Et pourtant nous devons tous agir et ramasser les déchets à terre quand on les voit !

M. Crasseux trouve toujours des excuses pour continuer à polluer.

Que faut-il faire pour arrêter ?



M. Paltan pense être trop débordé pour mettre ses déchets à la poubelle !

Est-ce une fausse excuse ?



520 000 tonnes de déchets sauvages EN FRANCE EN 2018

env. **403 000 t**
dans les
MÉTROPOLES



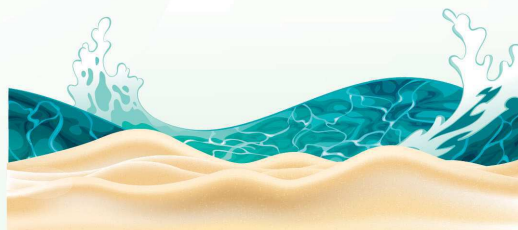
env. **72 000 t**
sur les **ROUTES**



env. **41 000 t**
flottent ou
bordent nos
COURS D'EAU



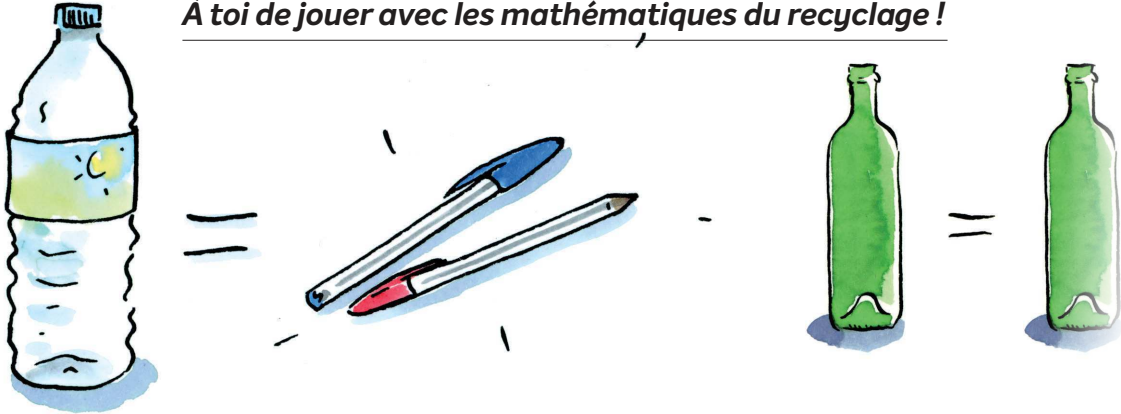
env. **2 900 t**
sur le **LITTORAL**



env. **129 t**
en **MONTAGNE**



Quand tu tries, tu multiplies la vie de tes produits !
 À toi de jouer avec les mathématiques du recyclage !



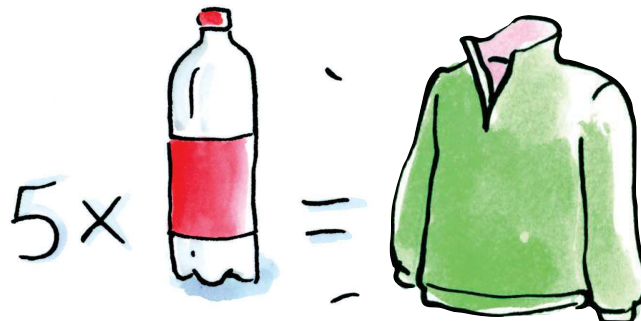
Exercice n°1 = Combien faut-il recycler de bouteilles d'eau pour fabriquer 10 stylos ?



Exercice n°2 = J'ai 3 cadres de vélo. Combien ai-je recyclé de canettes ?



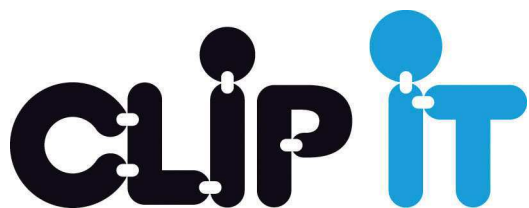
Exercice n°3 = J'ai acheté un paquet d'essuie-tout avec 6 rouleaux en papier recyclé.
 Combien de briques recyclées ont été utilisées ?



Exercice n°4 = Combien peut-on recréer de pulls polaires avec 35 bouteilles recyclées ?



Réponse n°1 = 5
 Réponse n°2 = 2010
 Réponse n°3 = 132
 Réponse n°4 = 7



Clip It est un jeu qui peut facilement sensibiliser les enfants aux enjeux environnementaux tout en stimulant leur créativité et motricité. Ce jeu vous propose une réutilisation des bouchons en plastique que l'on utilise tous les jours, ce qui permet aux enfants de comprendre comme revaloriser nos déchets sans même avoir besoin de les transformer !

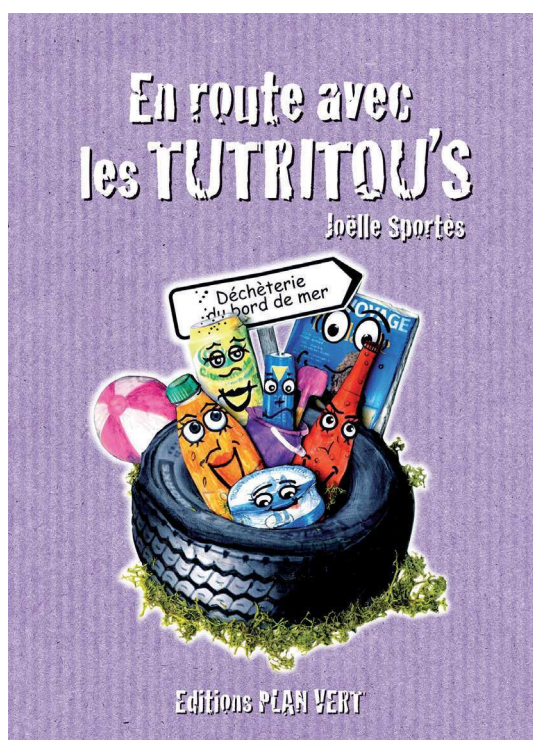
Le principe : collectionnez les bouchons chez vous (ou demandez aux enfants de les collectionner et de les amener), triezy-les par taille et par couleur, et assemblez-les entre eux avec les clips fournis dans cette boîte pour créer vos propres œuvres !

Découvrez les modèles des œuvres réalisables avec vos bouchons plastique : sketchfab.com/clipit

Pour en savoir un peu plus sur Clip It : www.youtube.com/watch?v=dXrLqesKNDY

Contact : info@clip-it.fr - 06 19 56 78 35

Pour télécharger le livret d'activités clip it gratuitement : www.clip-it.fr



LIVRE : « En route avec les TUTRITOU'S »

Joëlle Sportès a décidé de sensibiliser les plus jeunes sur les déchets récoltés sur les réseaux autoroutiers qui auraient pu simplement être jetés, ou encore mieux, triés !

Les Tutritou's, c'est une histoire amusante durant laquelle nous suivons le parcours de déchets attachants jetés par la fenêtre d'une voiture. Ils refusent d'être abandonnés, et vont tout essayer pour trouver une déchèterie...

Âge : Dès 6 ans ; Format : 28 pages ;
Textes et illustrations : Joëlle Sportès/Éditions Plan Vert

À VENIR

Le Serious Game « *Les Grands Migrateurs* »
Les Films au Clair de Lune



Les Grands Migrateurs sera un jeu vidéo pour permettre aux enfants de découvrir les enjeux du monde en s'amusant. En quelques mots : vous êtes prêts ? Alors catapultez votre compagnon de voyage, un oiseau migrateur et parcourez le monde ! Faites attention aux obstacles !

Selon le thème choisi, la déforestation ou l'eau portable par exemple, vous vous rendrez de pays en pays pour découvrir, à travers le regard des enfants locaux, les causes, les conséquences puis les solutions.

À chaque destination, l'enfant devra trouver des réponses au sein d'extraits vidéo de deux minutes. Ces extraits seront des fictions qui mettent en scène les enfants de différents pays, directement concernés par les problématiques abordées.

De retour en France, l'enfant découvrira les gestes simples qu'il peut lui aussi appliquer dans son quotidien...

Un jeu éducatif simple et ludique pour découvrir les grands objectifs du développement durable et en devenir acteur.

Les Films
Au Clair de Lune

« Les Grands Voyageurs »

Un serious game pour découvrir le monde
et ses objectifs de Développement Durable



Nom

Prénom

M. François Baroin

*Président de l'Association
des maires de France
et des présidents
d'intercommunalité*



**Ambassadeur
des Gestes Propres
pour ma ville et
ma planète**

M. / M^{me} (nom du maire)

Commune

Établissement / Centre de loisirs

Commune

Date

M. Jean-François Molle

Président de Gestes Propres

